

## เอกสารแนบที่ 2.18

---

แผนกิจกรรมชุมชนสัมพันธ์ ประจำปี 2568

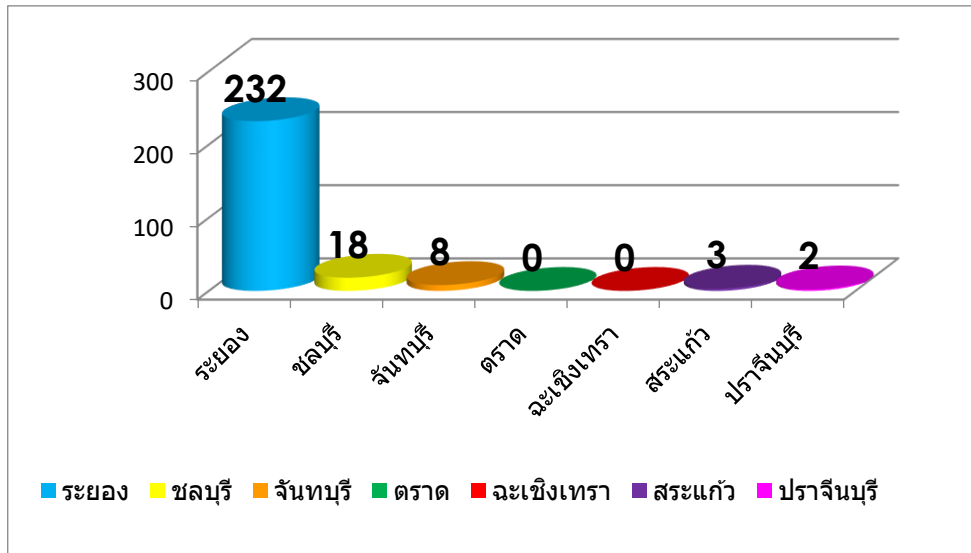
[illegible]

## เอกสารแนบที่ 2.19

---

สัดส่วนการจ้างแรงงานท้องถิ่น ประจำปี 2568

จำนวนพนักงาน ณ 30-มิ.ย.-25			448
ภาคตะวันออกเฉียงเหนือ	113		25.2%
ภาคกลาง	42		9.4%
ภาคเหนือ	23		5.1%
ภาคใต้	7		1.6%
ภาคตะวันออก	263		58.7%
ระยอง	232		51.8%
ชลบุรี	18		4.0%
จันทบุรี	8		1.8%
ตราด	0		0.0%
ฉะเชิงเทรา	0		0.0%
สระแก้ว	3		0.7%
ปราจีนบุรี	2		0.4%
	263		58.7%
	448		





## เอกสารแนบที่ 2.20

---

การจัดการเรื่องร้องเรียนหรือข้อเสนอแนะด้านสิ่งแวดล้อม



## Work Instruction

[Confidential]

Department	Environment and Utility	Document No.	3-WI-EV-EM-EC-002
Section/Line	Environment	Revision No.	01
Position in line	Complaint	Effective Date	2 May 2019
Title	การจัดการเรื่องร้องเรียนหรือข้อเสนอแนะด้านสิ่งแวดล้อม		
Approved by : คุณเอกชัย อนันตชานนท์			

## 1. Reference (เอกสารอ้างอิง)

-

## 2. Record (บันทึก)

แบบฟอร์มรับข้อร้องเรียนหรือข้อเสนอแนะด้านสิ่งแวดล้อม (3-FO-EV-EM-EC-005)

## 3. Objective (วัตถุประสงค์)

- 3.1 เพื่อให้บริษัทดำเนินงานไปอย่างมีประสิทธิภาพ โดยไม่ก่อให้เกิดผลกระทบด้านสิ่งแวดล้อมต่อชุมชนและบุคคลภายนอก
- 3.2 เพื่อให้การดำเนินงานการสื่อสารและประชาสัมพันธ์ระหว่างหน่วยงานต่าง ๆ ทั้งภายในและภายนอกบริษัท เป็นไปอย่างเป็นระบบและถูกต้องตามข้อกำหนด

## 4. Scope (ขอบเขต)

ระเบียบการปฏิบัติงานฉบับนี้ใช้สำหรับรับข้อร้องเรียนหรือข้อเสนอแนะจากหน่วยงานภายนอกและภายใน อันมีสาเหตุเนื่องจากการดำเนินงานของบริษัท เอ็นเอส-สยามยูไนเต็ดสตีล จำกัด

## 5. Definition (นิยาม)

- 5.1 NS-SUS หรือ บริษัทฯ หมายถึง บริษัท เอ็นเอส-สยามยูไนเต็ดสตีล จำกัด
- 5.2 ข้อร้องเรียน (Complaint) หมายถึง ปัญหาด้านสิ่งแวดล้อมที่มีสาเหตุจากการดำเนินงานของโครงการ ซึ่งได้รับแจ้งจากหน่วยงานหรือบุคคลภายนอก ขอให้ดำเนินการแก้ไข/ปรับปรุง เพื่อลดผลกระทบด้านสิ่งแวดล้อม
- 5.3 ข้อเสนอแนะ (Suggestion) หมายถึง ข้อคิดเห็น จากหน่วยงานหรือบุคคลภายนอก
- 5.4 บุคคลภายนอกหรือหน่วยงานภายนอก หมายถึง ลูกค้า, ผู้มาเยี่ยมชม, ผู้รับเหมา ผู้มาส่งมอบ, หน่วยงานราชการ สื่อมวลชน โรงงานใกล้เคียง ชุมชนรอบข้าง สาธารณชน หรือ อื่นๆ
- 5.5 บุคคลภายในหรือหน่วยงานภายใน หมายถึง พนักงานหรือลูกจ้างประจำของบริษัทฯ
- 5.6 เจ้าหน้าที่สิ่งแวดล้อม หมายถึง เจ้าหน้าที่ด้านสิ่งแวดล้อมที่ดูแลและรับผิดชอบงานด้านสิ่งแวดล้อม

Rev.	Date	Revised reason	Created by
00	1 Sep 2017	-	Wittawat B.
01	1 Apr 2019	เพิ่มเติมเนื้อหา	Wittawat B.



<b>Department</b>	Environment and Utility	<b>Document No.</b>	3-WI-EV-EM-EC-002
<b>Section/Line</b>	Environment	<b>Revision No.</b>	01
<b>Position in line</b>	Complaint	<b>Effective Date</b>	2 May 2019
<b>Title</b>	<b>การจัดการเรื่องร้องเรียนหรือข้อเสนอแนะด้านสิ่งแวดล้อม</b>		

## 6. Work Instruction (ขั้นตอนการปฏิบัติ)

- 6.1 เมื่อมีข้อร้องเรียนหรือข้อเสนอแนะมาจากหน่วยงานหรือบุคคลภายนอกและภายใน ให้ทำการกรอกข้อมูลลงในแบบฟอร์มรับข้อร้องเรียนหรือข้อเสนอแนะด้านสิ่งแวดล้อม (3-FO-EV-EM-EC-005) หรือแจ้งให้กับส่วนสิ่งแวดล้อมเพื่อรับเรื่องและบันทึกลงในใบรับเรื่องร้องเรียนฯ จากนั้นให้รายงานในการประชุมเช้าของวันถัดไป
- 6.2 ให้เจ้าหน้าที่สิ่งแวดล้อมทำการพิจารณาและตรวจสอบร่วมกับผู้จัดการส่วนสิ่งแวดล้อมและยูทิลิตี้ โดยพิจารณาว่าข้อร้องเรียน หรือข้อเสนอแนะ เป็นผลจากการดำเนินงานของโครงการหรือไม่ ถ้าข้อร้องเรียนนั้นไม่ได้เป็นผลจากการดำเนินงานของโครงการ ให้ปิดข้อร้องเรียนหรือข้อเสนอแนะ และดำเนินการแจ้งกลับผู้ร้องเรียนหรือผู้เสนอแนะทราบ ภายใน 1 วันทำการ
- 6.3 ในกรณีข้อร้องเรียน หรือข้อเสนอแนะเป็นผลจากการดำเนินงานของโครงการ ให้ส่วนสิ่งแวดล้อมและยูทิลิตี้กำหนดหน่วยงาน หรือรับผิดชอบในการดำเนินการแก้ไข หากกรณีข้อร้องเรียนหรือข้อเสนอแนะเกี่ยวข้องกับหลายหน่วยงานให้ส่วนสิ่งแวดล้อมและยูทิลิตี้เรียกประชุม เพื่อกำหนดหน่วยงานหรือผู้รับผิดชอบดำเนินการแก้ไขต่อไป
- 6.4 หน่วยงานหรือผู้รับผิดชอบหลักในการดำเนินการแก้ไข หรือร่วมกับหน่วยงานที่เกี่ยวข้องเพื่อวิเคราะห์หาสาเหตุข้อร้องเรียน หรือข้อเสนอแนะ พร้อมทั้งกำหนดวิธีการแก้ไข และหามาตรการป้องกันไม่ให้เกิดขึ้นซ้ำ ผู้รับผิดชอบ และกำหนดเสร็จ โดยระบุรายละเอียดลงในใบรับข้อร้องเรียนหรือข้อเสนอแนะ และดำเนินการแจ้งกลับส่วนสิ่งแวดล้อมและยูทิลิตี้ ภายใน 3 วันทำการ
- 6.5 หลังจากที่ถูกจัดการส่วนสิ่งแวดล้อมและยูทิลิตี้รับทราบวิธีการแก้ไข และมาตรการป้องกันไม่ให้เกิดขึ้นซ้ำแล้ว ให้ส่วนสิ่งแวดล้อมและยูทิลิตี้ดำเนินการแจ้งกลับผู้ร้องเรียนหรือผู้เสนอแนะทราบ ภายใน 1 วันทำการ
- 6.6 ส่วนสิ่งแวดล้อมและยูทิลิตี้ ติดตามผลความก้าวหน้าของการแก้ไขข้อร้องเรียน หรือข้อเสนอแนะ และระบุรายละเอียดผลการติดตามการแก้ไขลงในใบรับข้อร้องเรียน หรือข้อเสนอแนะตามแต่ละกรณีดังนี้
- 6.7 ในกรณีที่การดำเนินการแก้ไขไม่ถูกต้อง หรือผลการแก้ไขไม่มีประสิทธิภาพ ไม่สามารถป้องกันการเกิดซ้ำได้ ให้ส่วนสิ่งแวดล้อมและยูทิลิตี้ แจ้งกลับหน่วยงานที่รับผิดชอบหลัก หรือเรียกประชุมหน่วยงานที่เกี่ยวข้อง เพื่อพิจารณามาตรการแก้ไขใหม่อีกครั้ง โดยระบุวันที่แล้วเสร็จ (ในกรณีเร่งด่วน)
- 6.8 กรณีที่การดำเนินการแก้ไขถูกต้องและมีประสิทธิภาพและมั่นใจได้ว่าสามารถขจัดสาเหตุข้อร้องเรียนหรือข้อเสนอแนะ และป้องกันไม่ให้เกิดซ้ำได้อีกในอนาคตให้ถือว่าใบรับข้อร้องเรียนหรือข้อเสนอแนะนี้มีการแก้ไขเสร็จสมบูรณ์ และให้ส่วนสิ่งแวดล้อมและยูทิลิตี้ดำเนินการแจ้งกลับผู้ร้องเรียนหรือผู้เสนอแนะต่อไป
- 6.9 ให้ส่วนสิ่งแวดล้อมและยูทิลิตี้ ทำการเก็บบันทึกดังกล่าว
- 6.10 ให้ส่วนสิ่งแวดล้อมและยูทิลิตี้ รวบรวมข้อมูลการรับ และจัดการข้อร้องเรียน หรือข้อเสนอแนะเสนอ ต่อที่ประชุมคณะกรรมการความปลอดภัยฝ่ายสิ่งแวดล้อมและบริหารความเสี่ยงในการดำเนินงาน



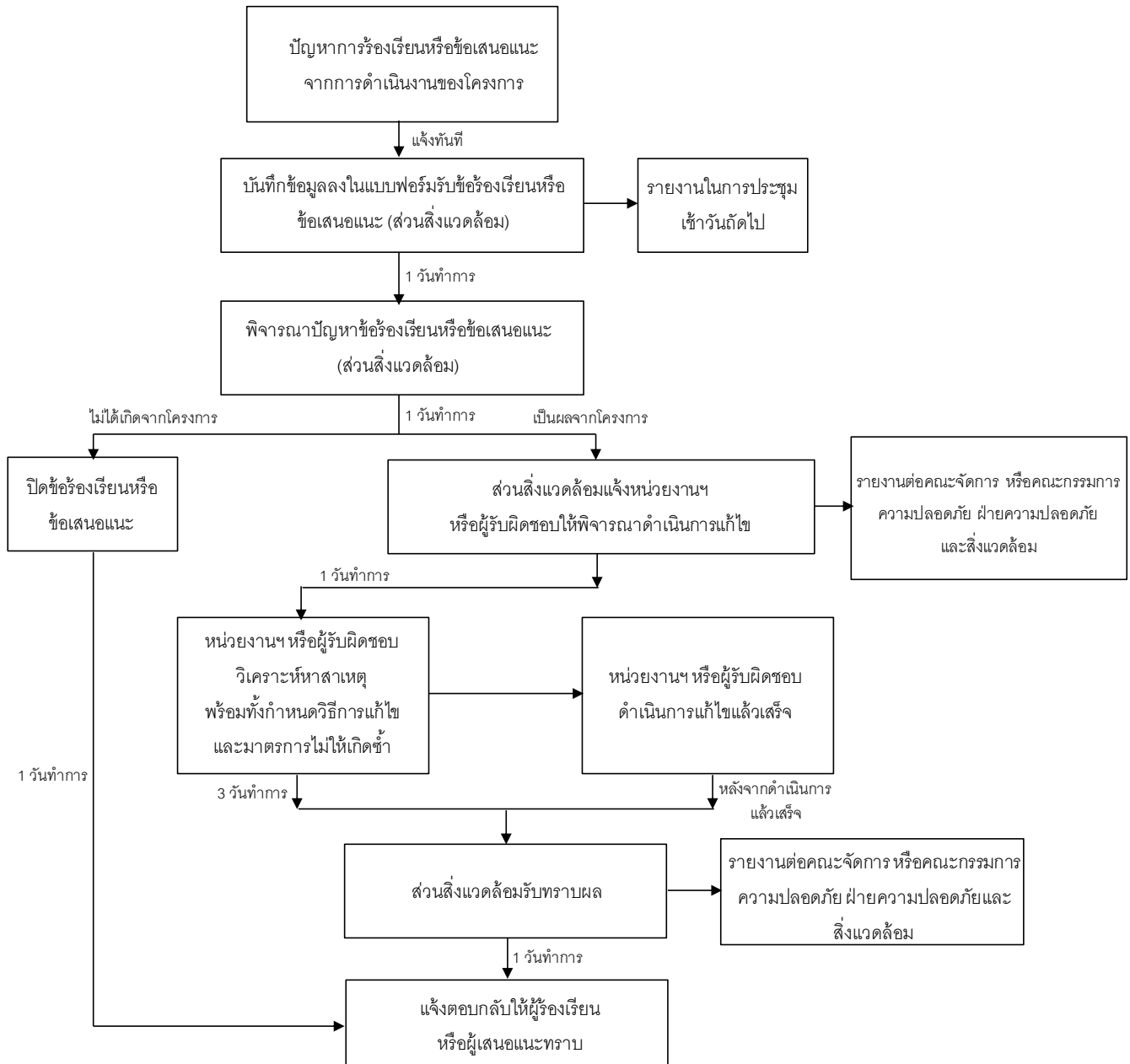


Work Instruction

[Confidential]

Department	Environment and Utility	Document No.	3-WI-EV-EM-EC-002
Section/Line	Environment	Revision No.	01
Position in line	Complaint	Effective Date	2 May 2019
Title	การจัดการเรื่องร้องเรียนหรือข้อเสนอแนะด้านสิ่งแวดล้อม		

แผนผังขั้นตอนการจัดการเรื่องร้องเรียนหรือข้อเสนอแนะด้านสิ่งแวดล้อม



7. Suggestion/ Caution [If any] (ข้อเสนอแนะ / ข้อควรระวัง)

-



## Work Instruction

[Confidential]

Department	Environment and Utility	Document No.	3-WI-EV-EM-EC-002
Section/Line	Environment	Revision No.	01
Position in line	Complaint	Effective Date	2 May 2019
Title	การจัดการเรื่องร้องเรียนหรือข้อเสนอแนะด้านสิ่งแวดล้อม		



บริษัท เอ็นเอส-สยามยูไนเต็ดสตีล จำกัด  
NS-SIAM UNITED STEEL CO., LTD.

เลขที่เอกสาร	3-FO-EV-EM-EC-005
หน้า	1 / 1
แก้ไขครั้งที่	01
วันที่ออกใช้	2/5/2019

## แบบฟอร์มรับข้อร้องเรียนหรือข้อเสนอแนะด้านสิ่งแวดล้อม

ส่วนที่ 1 พิจารณาปัญหา (สำหรับผู้ร้องเรียน/ผู้เสนอแนะ)

เลขที่ ..... / ปี .....

วันที่ ..... เดือน ..... พ.ศ. ....

## รายละเอียดผู้แจ้งเรื่อง / ผู้ร้องเรียน

☐ ภายในบริษัท

ชื่อ - สกุล .....

ตำแหน่ง .....

แผนก / ฝ่าย ..... หมายเลขติดต่อ.....

☐ ภายนอกบริษัท

ชื่อ - สกุล .....

บริษัทฯ / ที่อยู่ .....

โทรศัพท์ ..... FAX. ....

## รายละเอียดข้อร้องเรียน / ปัญหา / ข้อเสนอแนะ

## รูปภาพประกอบข้อร้องเรียน / ปัญหา

.....  
.....  
.....  
.....  
.....



## การพิจารณาเบื้องต้นของ เจ้าหน้าที่สิ่งแวดล้อม

☐ เป็นความจริง☐ ไม่เป็นความจริง แจ้งกลับ ผู้ร้องเรียน ผู้เสนอแนะ

## ส่วนที่ 2 การวิเคราะห์สาเหตุและกำหนดวิธีการแก้ไข (สำหรับหน่วยงานฯหรือผู้รับผิดชอบเรื่องร้องเรียนหรือข้อเสนอแนะ)

## การแก้ไขปัญหา

## การป้องกันการเกิดซ้ำ

สาเหตุ : .....

.....

การแก้ไข : .....

.....

.....

.....

.....

.....

( เจ้าหน้าที่สิ่งแวดล้อม )

ผู้รับข้อร้องเรียน

( ผู้จัดการส่วนสิ่งแวดล้อมและยูทิลิตี้ )

รับทราบการดำเนินการ

( ผู้ดำเนินการแก้ไข )

ฝ่าย/ส่วน.....

## ส่วนที่ 3 การติดตามมาตรการแก้ไขและป้องกัน (สำหรับเจ้าหน้าที่สิ่งแวดล้อม)

☐ เสร็จเรียบร้อยตามมาตรการที่กำหนด☐ อยู่ระหว่างการดำเนินการหรือปรับปรุงเพิ่มเติมให้เป็นไปตามที่กำหนด☐ อื่น ๆ (ถ้ามี) โปรดระบุ

( เจ้าหน้าที่สิ่งแวดล้อม )

## เอกสารแนบที่ 2.21

---

รายงานสรุปผลการสำรวจสภาพเศรษฐกิจและสังคม



**NIPPON STEEL**  
**NS-SUS**

# รายงานสรุปผลการสำรวจสภาพเศรษฐกิจและสังคม โครงการของบริษัท เอ็นเอส-สยามยูไนเต็ดสตีล จำกัดประจำปี 2567



จัดทำโดย

บริษัท เอแอลเอส แลบบอราทอรี กรุ๊ป (ประเทศไทย) จำกัด

## สารบัญ

## หน้า

1. ความเป็นมา.....	1
2. วัตถุประสงค์ .....	1
3. พื้นที่ดำเนินการศึกษา.....	2
4. วิธีการศึกษา.....	4
5. การวิเคราะห์ข้อมูล.....	10
6. การแปลผลข้อมูล.....	10
7. ผลการสำรวจสภาพเศรษฐกิจ-สังคม.....	11

## ภาคผนวก

## ภาคผนวก 1 แบบสอบถาม

- แบบสอบถามสภาพเศรษฐกิจ-สังคม และความคิดเห็นของหน่วยงานราชการต่อ บริษัทเอ็นเอส-สยามยูไนเต็ดสตีล จำกัด (เอ็นเอส-เอสยูเอส) ประจำปี 2567
- แบบสอบถามสภาพเศรษฐกิจ-สังคม และความคิดเห็นของผู้นำชุมชนต่อ บริษัทเอ็นเอส-สยามยูไนเต็ดสตีล จำกัด (เอ็นเอส-เอสยูเอส) ประจำปี 2567
- แบบสอบถามสภาพเศรษฐกิจ-สังคม และความคิดเห็นของครัวเรือนต่อ บริษัทเอ็นเอส-สยามยูไนเต็ดสตีล จำกัด (เอ็นเอส-เอสยูเอส) ประจำปี 2567

## ภาคผนวก 2 ตารางผลแบบสอบถามสภาพเศรษฐกิจ-สังคม

- แบบสอบถามสภาพเศรษฐกิจ-สังคม และความคิดเห็นของหน่วยงานต่อบริษัท เอ็นเอส-สยามยูไนเต็ดสตีล จำกัด (เอ็นเอส-เอสยูเอส) ประจำปี 2567
- แบบสอบถามสภาพเศรษฐกิจ-สังคม และความคิดเห็นของผู้นำชุมชนต่อบริษัท เอ็นเอส-สยามยูไนเต็ดสตีล จำกัด (เอ็นเอส-เอสยูเอส) ประจำปี 2567
- แบบสอบถามสภาพเศรษฐกิจ-สังคม และความคิดเห็นของครัวเรือนต่อบริษัท เอ็นเอส-สยามยูไนเต็ดสตีล จำกัด (เอ็นเอส-เอสยูเอส) ประจำปี 2567

## รายงานสรุปผลการสำรวจความคิดเห็นของประชาชนต่อโครงการของบริษัท เอ็นเอส-สยามยูไนเต็ดสตีล จำกัด ที่ตั้ง ตำบลมาตาพุด อำเภอเมืองระยอง จังหวัดระยอง

### 1. ความเป็นมา

โครงการของบริษัท เอ็นเอส-สยามยูไนเต็ดสตีล จำกัด ได้นำเสนอรายงานการวิเคราะห์ผลกระทบสิ่งแวดล้อม ต่อสำนักงานนโยบายและแผนทรัพยากรธรรมชาติและสิ่งแวดล้อม (สผ.) ซึ่งได้รับความเห็นชอบในรายงานการวิเคราะห์ผลกระทบสิ่งแวดล้อม โดยโครงการต้องปฏิบัติตามมาตรการติดตามตรวจสอบผลกระทบสิ่งแวดล้อม ซึ่งได้กำหนดให้มีการสำรวจสภาพเศรษฐกิจ สังคมและความคิดเห็นของครัวเรือน ผู้นำท้องถิ่น รวมถึงตัวแทนหน่วยงานราชการที่เกี่ยวข้อง โดยรอบโครงการ เพื่อให้ทราบถึงความคิดเห็นที่มีต่อโครงการ ทั้งในเรื่องของผลกระทบที่อาจเกิดขึ้นจากโครงการ รวมถึงข้อเสนอแนะต่างๆ ครอบคลุมกับตำแหน่งที่ทำการตรวจวัดคุณภาพสิ่งแวดล้อม ภายในรัศมี 5 กิโลเมตรรอบที่ตั้งโครงการ ปีละ 1 ครั้ง

ทั้งนี้ในระหว่างการจัดทำรายงานผลการปฏิบัติตามมาตรการป้องกันและแก้ไขผลกระทบสิ่งแวดล้อม และมาตรการติดตามตรวจสอบผลกระทบสิ่งแวดล้อม โครงการได้ดำเนินการสำรวจสภาพเศรษฐกิจ สังคมและความคิดเห็นของครัวเรือน ผู้นำท้องถิ่น รวมถึงตัวแทนหน่วยงานราชการต่างๆ ที่เกี่ยวข้อง ซึ่งดำเนินการระหว่างวันที่ 18 - 19 พฤศจิกายน พ.ศ. 2567 มีรายละเอียดการดำเนินงานดังนี้

### 2. วัตถุประสงค์

การสำรวจสภาพสังคม-เศรษฐกิจ และความคิดเห็นต่อการดำเนินโครงการของบริษัท เอ็นเอส-สยามยูไนเต็ดสตีล จำกัด เพื่อรับฟังข้อคิดเห็น/ข้อเสนอแนะ/ข้อกังวลใจของประชาชน ผู้นำท้องถิ่น รวมถึงตัวแทนหน่วยงานราชการที่เกี่ยวข้อง ในช่วงดำเนินการที่ผ่านมาของโครงการ โดยมีวัตถุประสงค์ดังนี้

(1) เพื่อศึกษาสภาพสังคม-เศรษฐกิจ ได้แก่ การประกอบอาชีพ สุขอนามัย ระบบสาธารณสุข และสภาพความเป็นอยู่ของประชาชน รวมทั้ง เพื่อรับทราบสภาพปัญหาเกี่ยวกับสภาพแวดล้อมที่ส่งผลต่อการดำเนินชีวิตของประชาชนในปัจจุบัน

(2) เพื่อศึกษาการรับรู้ข้อมูลข่าวสาร ความต้องการรับทราบข้อมูลข่าวสารของโครงการ รวมทั้งความคิดเห็นและความพึงพอใจต่อการดำเนินงานในด้านต่างๆ ของโครงการ

(3) เพื่อรับฟังความคิดเห็นต่างๆ ต่อการดำเนินการที่ผ่านมาของโครงการร่วมกับชุมชน พร้อมทั้งรับฟังความคิดเห็น ข้อเสนอแนะต่อการดำเนินการ และการดำเนินกิจกรรมต่างๆ ร่วมกับชุมชน

(4) เพื่อนำข้อมูลการสำรวจความคิดเห็นประกอบการนำเสนอไว้ในรายงานผลการปฏิบัติตามมาตรการด้านสิ่งแวดล้อมของโครงการ ต่อสำนักงานนโยบายและแผนทรัพยากรธรรมชาติและสิ่งแวดล้อม รวมทั้งรวบรวมข้อมูลที่ได้สำหรับการประกอบการดำเนินกิจกรรมด้านต่างๆ ของโครงการต่อไป

### 3. พื้นที่ดำเนินการศึกษา

พื้นที่ศึกษากำหนดจากที่ตั้งโครงการ ภายในรัศมี 5 กิโลเมตร แสดงดังรูปที่ 1 ครอบคลุมพื้นที่ในเขตเทศบาลเมือง มาบตาพุด อำเภอเมืองระยอง จังหวัดระยอง เทศบาลตำบลบ้านฉาง และเทศบาลเมืองบ้านฉาง อำเภอบ้านฉาง จังหวัดระยอง รายละเอียดดังนี้

#### (1) เทศบาลเมืองมาบตาพุด อำเภอเมืองระยอง จังหวัดระยอง จำนวน 9 ชุมชน ประกอบด้วย

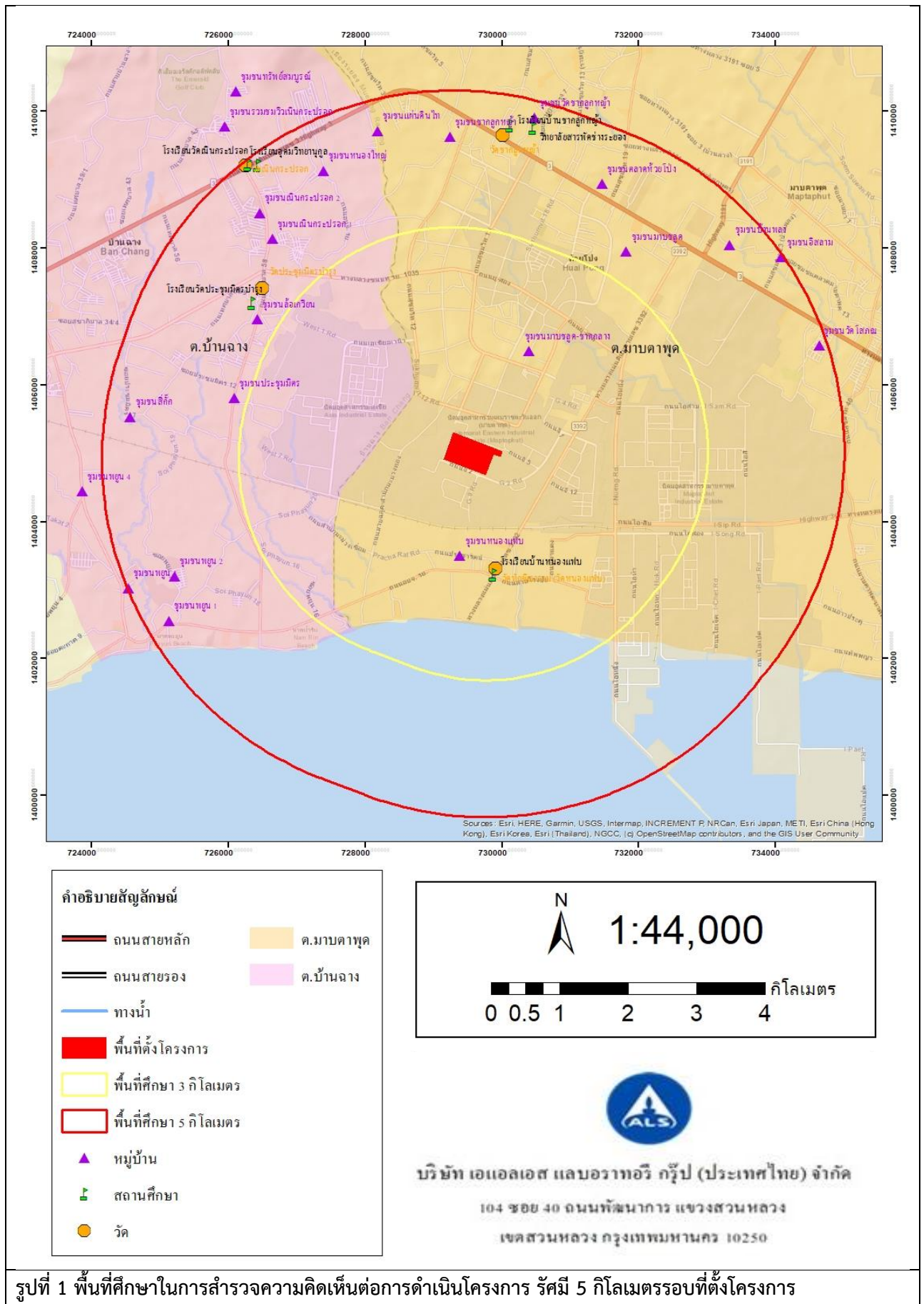
- ชุมชนบ้านพลง
- ชุมชนอิสลาม
- ชุมชนวัดโสภณ
- ชุมชนชากลูกหญ้า
- ชุมชนวัดชากลูกหญ้า
- ชุมชนหนองแพบ
- ชุมชนตลาดห้วยโป่ง
- ชุมชนมาบชลุต
- ชุมชนมาบชลุต-ซากกลาง

#### (2) เทศบาลตำบลบ้านฉาง อำเภอบ้านฉาง จังหวัดระยอง จำนวน 10 ชุมชน ประกอบด้วย

- ชุมชนแผ่นดินไถ
- ชุมชนประชุมมิตร
- ชุมชนลือเกวียน
- ชุมชนสี่กั๊ก
- ชุมชนพยุ 1
- ชุมชนพยุ 2
- ชุมชนพยุ 3
- ชุมชนพยุ 4
- ชุมชนเนินกระปรอก 1
- ชุมชนเนินกระปรอก 2

#### (3) เทศบาลเมืองบ้านฉาง อำเภอบ้านฉาง จังหวัดระยอง จำนวน 4 ชุมชน ประกอบด้วย

- ชุมชนหนองใหญ่
- ชุมชนฟ้าสีทอง
- ชุมชนทรัพย์สมบูรณ์
- ชุมชนรวมชมวิวนเนินกระปรอก





#### 4. วิธีการศึกษา

การกำหนดลักษณะของกลุ่มตัวอย่างที่ดีซึ่งมีสองประการหลักด้วยกัน คือกลุ่มตัวอย่างต้องเป็นตัวแทนที่ดีของประชากรในพื้นที่ศึกษาและกลุ่มตัวอย่างต้องมีขนาดเหมาะสมพอเพียงในการคัดเลือกตัวแทนที่ดีของประชากรนั้นการวางแผนคัดเลือกหาตัวอย่างเริ่มต้นโดยการสำรวจพื้นที่เป้าหมายก่อนเพื่อศึกษาภาพรวมลักษณะการรวมตัวของประชากรซึ่งพบว่าชุมชนที่อยู่ในพื้นที่ศึกษามีลักษณะการรวมตัวของประชากรที่คล้ายคลึงกัน ไม่แตกต่างกันมากนัก ได้แก่ เพศ อายุ การศึกษา และรายได้ เช่น ความรู้ ความคิดเห็นและความพึงพอใจ เป็นต้น ส่วนใหญ่มีการตั้งครัวเรือนรวมตัวกันเป็นกลุ่มอยู่ตามแนวถนน บริษัทที่ปรึกษาได้สำรวจความคิดเห็นของประชาชนในพื้นที่ศึกษาในระดับครัวเรือน โดยดำเนินการสำรวจความคิดเห็นรายครัวเรือน ระหว่างวันที่ 18 – 19 พฤศจิกายน พ.ศ. 2567 โดยใช้แบบสอบถามเป็นเครื่องมือในการเก็บรวบรวมข้อมูลในด้านต่างๆ ทั้งนี้เพื่อให้การสำรวจครอบคลุมจึงกำหนดกลุ่มตัวอย่างที่สำรวจแบ่งเป็น 3 กลุ่ม ได้แก่

- กลุ่มหน่วยงานราชการต่างๆ ที่เกี่ยวข้อง
- กลุ่มผู้นำชุมชน
- กลุ่มตัวแทนครัวเรือน

ซึ่งวิธีการสำรวจข้อมูล และการกำหนดจำนวนตัวอย่าง อธิบายได้ดังนี้

##### (1) กำหนดจำนวนตัวอย่างและการสุ่มตัวอย่าง

การกำหนดตัวอย่างและการสุ่มตัวอย่าง คือ การเลือกกลุ่มตัวแทนประชากรจากจำนวนประชากรทั้งหมดโดยใช้วิธีการศึกษาด้านประชากรศาสตร์ เพื่อนำข้อมูลมาวิเคราะห์ซึ่งข้อมูลเหล่านี้จะสะท้อนภาพความคิดเห็นของประชากร โดยคำนึงถึงการครอบคลุมของพื้นที่ศึกษาทั้งหมด ซึ่งพบว่าจำนวนประชากรที่สุ่มมาเป็นตัวอย่างมีสภาพทางสังคมที่คล้ายคลึงกัน ไม่แตกต่างกันมากนัก การศึกษาคครั้งนี้จึงกำหนดกลุ่มตัวอย่าง ประกอบด้วย หน่วยงานต่างๆ ที่เกี่ยวข้อง ผู้นำชุมชน และตัวแทนครัวเรือน คือ

##### 1) หน่วยงานราชการต่างๆ ที่เกี่ยวข้อง

การสำรวจความคิดเห็นหน่วยงานที่เกี่ยวข้อง โดยใช้การเลือกตัวอย่างแบบเจาะจง (Purposive Sampling) ซึ่งมีหน้าที่บริหารจัดการในพื้นที่โดยตรง ดูแลด้านการพัฒนาท้องถิ่นเป็นหลัก รวมถึงหน่วยงานที่ดูแลด้านสุขภาพที่อยู่ภายในพื้นที่ศึกษาโครงการ โดยกลุ่มเป้าหมายประกอบด้วย หน่วยงานทางด้านการบริหารและการปกครอง ทั้งนี้หน่วยงานต่างๆ ที่สามารถทำการสัมภาษณ์ได้ ประกอบด้วย

- สำนักงานนิคมอุตสาหกรรมดับบลิวเอชเอ ตะวันออก (มาบตาพุด)
- โรงพยาบาลเฉลิมพระเกียรติ สมเด็จพระเทพรัตนราชสุดาฯ สยามบรมราชกุมารี ระยอง
- โรงพยาบาลส่งเสริมสุขภาพตำบลบ้านพูน
- เทศบาลเมืองมาบตาพุด
- เทศบาลตำบลบ้านฉาง
- เทศบาลเมืองบ้านฉาง
- โรงเรียนบ้านหนองแพ
- โรงเรียนวัดมาบชลุ
- โรงเรียนวัดชากลูกหญ้า
- โรงเรียนวัดประชุมมิตรบำรุง
- โรงเรียนวัดเนินกระปอก

- โรงเรียนอุดมวิทยานุกุล
- วิทยาลัยสารพัดช่างระยอง
- วัดมาบชุลุด
- วัดหนองแพบ
- วัดชากลูกหญ้า
- วัดประชุมมิตรบำรุง
- วัดเนินกระปรอก
- วัดโสภณ

## 2) ผู้นำชุมชน

การสำรวจความคิดเห็นผู้นำชุมชนใช้การเลือกตัวอย่างแบบเจาะจง (Purposive Sampling) เช่นเดียวกับหน่วยงานที่เกี่ยวข้อง ซึ่งกำหนดเป็นผู้นำชุมชนที่มีบทบาทหน้าที่ทางสังคมที่ได้รับการยอมรับจากชุมชน และสามารถให้ข้อมูลที่สะท้อนความคิดเห็นในภาพรวมของชุมชนได้ ซึ่งการศึกษาความคิดเห็นของชุมชนในครั้งนี้ เป็นการสุ่มตัวอย่างจากกลุ่มเป้าหมายประกอบด้วย ผู้ใหญ่บ้าน ประธานชุมชน รองประธานชุมชน และกรรมการชุมชน ที่อยู่ในบริเวณพื้นที่ศึกษาของโครงการ

## 3) ครั้วเรือน

การสำรวจความคิดเห็นประชาชนได้ทำการเก็บตัวอย่างชุมชนที่อยู่ในรัศมีพื้นที่ศึกษา 5 กิโลเมตร รอบที่ตั้งโครงการ ใช้การแบ่งตามเขตการปกครองของเทศบาล โดยได้ทำการสุ่มให้กระจายครอบคลุมบริเวณพื้นที่ศึกษา และบริเวณที่มีการติดตั้งจุดตรวจวัดคุณภาพสิ่งแวดล้อมของโครงการ ทำการสัมภาษณ์ครั้วเรือนละ 1 ตัวอย่างเท่านั้น

• **การกำหนดขนาดของกลุ่มตัวอย่าง** การสุ่มตัวอย่างระดับประชาชนในการสำรวจในครั้งนี้ได้ทำการกำหนดกลุ่มตัวอย่างโดยใช้สูตรของ Taro Yamane เนื่องจากเป็นสูตรที่ใช้คำนวณขนาดของกลุ่มตัวอย่างในกรณีที่ทราบจำนวนประชากรแน่นอน (จิตรภา กุลชลบุตร, 2550, Yamane, T. 1973: 1088) ดังนี้

$$n = \frac{N}{1 + Ne^2} \text{----- (1)}$$

โดยที่ n คือ จำนวนตัวอย่าง  
N คือ จำนวนหน่วยครั้วเรือนในพื้นที่ศึกษา  
e คือ ความคลาดเคลื่อนที่ยอมรับได้ (ร้อยละ 5)

ในที่นี้กำหนดระดับความเชื่อมั่นร้อยละ 95 หรือมีค่าความคลาดเคลื่อนเท่ากับ  $\pm 0.05$  เมื่อคำนวณจำนวนตัวอย่างโดยใช้สูตรของ Taro Yamane จากจำนวนครั้วเรือนที่อยู่ในพื้นที่ที่อาศัยอยู่โดยรอบโครงการฯ ภายในพื้นที่รัศมี 5 กิโลเมตร จากที่ตั้งโครงการฯ

ในการคำนวณจำนวนตัวอย่างครั้งนี้ จะใช้วิธีการคำนวณตัวอย่างโดยใช้สูตรการคำนวณ รายละเอียดตารางที่ 1 และสามารถแสดงวิธีการคำนวณได้ดังนี้

จำนวนครัวเรือนในบริเวณพื้นที่ศึกษารัศมี 5 กิโลเมตร มีจำนวนครัวเรือนทั้งหมด 24,018 ครัวเรือน สามารถแทนค่าในสูตรดังสมการ (1) ได้ดังนี้

$$n = \frac{24,018}{1 + (24,018 \times (0.05)^2)}$$

$$n \approx 393.44 \text{ ตัวอย่าง}$$

$$n = 394 \text{ ตัวอย่าง}$$

ดังนั้น ขนาดของกลุ่มตัวอย่างที่ทำการสำรวจต้องไม่น้อยกว่า 394 ตัวอย่าง

เมื่อคำนวณจำนวนตัวอย่างโดยใช้สมการที่ (1) จะนำมากระจายตามสัดส่วนของประชากรแต่ละชุมชนในพื้นที่ศึกษา เพื่อให้ทุกหน่วยของประชากรมีโอกาสถูกเลือกเท่าๆ กันดังสมการที่ (2)

$$A = \frac{n_1 n}{N} \text{-----} (2)$$

เมื่อ  $n_1$  คือ จำนวนครัวเรือนของชุมชนหรือหมู่บ้าน  
 $N$  คือ จำนวนครัวเรือนทั้งหมด  
 $n$  คือ จำนวนตัวอย่างทั้งหมดจากสมการ (1)  
 $A$  คือ จำนวนตัวอย่างของแต่ละหมู่บ้าน/ชุมชน

$$\text{ยกตัวอย่างเช่น : ชุมชนมาบชูด} = \frac{3,225 \times 394}{24,018} \approx 52.9$$

สัดส่วนระหว่างจำนวนตัวอย่างกับจำนวนครัวเรือนแต่ละกลุ่มตัวอย่างในการสำรวจต้องไม่น้อยกว่า 394 ตัวอย่าง ซึ่งที่ปรึกษาได้ดำเนินการสำรวจจริงทั้งสิ้น 404 ตัวอย่าง โดยสัดส่วนตัวอย่างทั้งหมดกับจำนวนครัวเรือนในแต่ละชุมชน แสดงดังตารางที่ 1

**ตารางที่ 1** จำนวนตัวอย่างในการสำรวจสภาพเศรษฐกิจ-สังคม และความคิดเห็นต่อการดำเนินโครงการ

ลำดับ	ชื่อหมู่บ้าน	จำนวนครัวเรือน <sup>1/</sup>	จำนวนตัวอย่าง	
			จากการคำนวณ	เก็บจริง
เทศบาลเมืองมาบตาพุด				
1	ชุมชนบ้านพลง	1,394	22.9	23
2	ชุมชนอิสลาม	1,274	20.9	21
3	ชุมชนวัดโสภณ	1,316	21.6	22
4	ชุมชนชากลูกหญ้า	2,542	41.7	42
5	ชุมชนวัดชากลูกหญ้า	969	15.9	16
6	ชุมชนหนองแพบ	1,216	19.9	20
7	ชุมชนตลาดห้วยโป่ง	2,316	38.0	39
8	ชุมชนมาบชูลุด	3,225	52.9	53
9	ชุมชนมาบชูลุด-ชากกลาง	557	9.1	10
เทศบาลตำบลบ้านฉาง				
10	ชุมชนแผ่นดินไท	397	6.5	7
11	ชุมชนประชุมมิตร	457	7.5	8
12	ชุมชนลือเกวียน	1,548	25.4	26
13	ชุมชนสีกก	433	7.1	8
14	ชุมชนพยุhn 1	905	14.8	15
15	ชุมชนพยุhn 2	348	5.7	6
16	ชุมชนพยุhn 3	1,209	19.8	20
17	ชุมชนพยุhn 4	1,581	25.9	26
18	ชุมชนเนินกระปรอก 1	541	8.9	9
19	ชุมชนเนินกระปรอก 2	183	3.0	4
เทศบาลเมืองบ้านฉาง				
20	ชุมชนหนองใหญ่	530	8.7	9
21	ชุมชนฟ้าสีทอง	128	2.1	3
22	ชุมชนทรัพย์สมบูรณ์	303	5.0	6
23	ชุมชนรวมชมวิวเนินกระปรอก	646	10.6	11
รวมทั้งหมด		24,018	394.0	404

ที่มา : สำนักทะเบียน เทศบาลเมืองมาบตาพุด, 2566, สำนักทะเบียน เทศบาลเมืองบ้านฉาง, 2567

รวบรวมโดย: บริษัท เอแอลเอส แลบบอราทอรี กรุ๊ป (ประเทศไทย) จำกัด, 2567

## (2) วิธีการเก็บตัวอย่างข้อมูลแบบสอบถามในภาคสนาม

การสำรวจด้านสภาพเศรษฐกิจและสังคม และความคิดเห็น ได้ดำเนินการระหว่างวันที่ 18 – 19 พฤศจิกายน พ.ศ. 2567 ทั้งนี้มีการเตรียมความพร้อมในส่วนของพนักงานสัมภาษณ์ภาคสนาม โดยที่ปรึกษาได้ทำการชี้แจงรายละเอียดของแบบสอบถาม วัตถุประสงค์และเป้าหมายในการสำรวจ ตลอดจนรายละเอียดเกี่ยวกับโครงการฯ ให้มีความรู้และความเข้าใจโครงการฯ ในระดับที่สามารถให้ข้อมูลเบื้องต้นแก่ผู้ให้สัมภาษณ์ได้ อย่างไรก็ตาม การเก็บข้อมูลของพนักงานสัมภาษณ์ได้ดำเนินการภายใต้การควบคุมดูแลของผู้มีประสบการณ์ภาคสนามซึ่งทำหน้าที่ตรวจสอบ แก้ไขให้ข้อมูลมีความถูกต้องและสมบูรณ์เพียงพอที่จะนำมาแปลผล โดยการสำรวจความคิดเห็นภาคสนามจากกลุ่มตัวอย่างครัวเรือนในแต่ละชุมชน ในพื้นที่ศึกษา ในครั้งนี้ ได้เลือกกลุ่มตัวอย่างครัวเรือนเพื่อเป็นตัวแทนมาศึกษา โดยใช้การเลือกกลุ่มตัวอย่างแบบการสุ่มตัวอย่างโดยอาศัยหลักความน่าจะเป็น (Probability Sampling) และใช้วิธีการสุ่มตัวอย่างแบบเป็นระบบ (Systematic Random Sampling) โดยจะกระจายการสุ่มตัวอย่างตามสัดส่วนครัวเรือนที่อาศัยอยู่ในแต่ละพื้นที่ โดยให้ครอบคลุมตำบลหลักในพื้นที่ศึกษาโดยจะกระจายการสุ่มตัวอย่างตามสัดส่วนครัวเรือนที่อาศัยอยู่ในแต่ละพื้นที่ โดยให้ครอบคลุมตำบลหลักในพื้นที่ศึกษา โดยมีขั้นตอนดังนี้

ขั้นตอนที่ 1: จำแนกครัวเรือนที่อาศัยอยู่โดยรอบโครงการฯ ภายในพื้นที่ศึกษา จากที่ตั้งโครงการฯ

ขั้นตอนที่ 2: ทำการสุ่มตัวอย่างครัวเรือนรายตำบล โดยทำการเก็บรวบรวมข้อมูลจากผู้แทนครัวเรือนครัวเรือนละ 1 ราย โดยคำนึงถึงการกระจายของกลุ่มตัวอย่างให้สม่ำเสมอ จากนั้นจะทำการเก็บรวบรวมข้อมูลให้ได้ขนาดของจำนวนตัวอย่างครัวเรือนในแต่ละตำบลตามสัดส่วนจำนวนประชากร โดยมีวิธีการดังนี้

(ก) การสุ่มตัวอย่างครัวเรือนจะต้องสุ่มตัวอย่างครัวเรือนในตำบลที่ได้กำหนดไว้ และจำนวนตัวอย่างขั้นต่ำต้องเป็นไปตามที่ได้คำนวณตามสัดส่วนของชุมชนนั้นๆ

(ข) การเลือกพื้นที่เป้าหมายเบื้องต้นเพื่อสุ่มตัวอย่าง จะเลือกพื้นที่ที่มีจำนวนครัวเรือนหนาแน่นเป็นหลัก โดยพิจารณาจากแผนที่และการสำรวจเบื้องต้น และกำหนดให้สุ่มตัวอย่างกระจายอย่างทั่วถึงในพื้นที่นั้นๆ หากชุมชนที่ทำการสำรวจมีพื้นที่ที่มีจำนวนครัวเรือนหนาแน่นอื่นๆ จะทำการสำรวจให้ครอบคลุมทุกๆ พื้นที่ในชุมชนนั้นๆ ด้วยเพื่อให้เกิดการกระจายของตัวอย่างและให้เป็นตัวแทนที่ครอบคลุมทั้งตำบล

(ค) การเลือกครัวเรือนเป้าหมายเพื่อสุ่มตัวอย่าง จะไม่กำหนดว่าจะเป็นหน่วยใด หรือครัวเรือนใด ทุกๆ ครัวเรือนมีโอกาสที่จะถูกเลือกเช่นเดียวกัน แต่จะสุ่มตัวอย่างตามความเหมาะสมของสถานการณ์ที่เกิดขึ้นในการสำรวจ เช่น ร้านค้า หรือบ้านเรือนที่สะดวกให้เข้าสัมภาษณ์และยินดีที่จะให้ความคิดเห็น แต่มีข้อกำหนดเบื้องต้นในการสุ่มตัวอย่าง โดยต้องทำการสุ่มตัวอย่างให้ครอบคลุมทั้งพื้นที่เป้าหมาย และต้องไม่มีการเลือกตัวอย่างจากความรู้สึกและอคติส่วนตัว (Bias) เช่น การเลือกสุ่มตัวอย่างเพื่อทำการสัมภาษณ์เฉพาะเพศชาย หรือช่วงอายุใดอายุหนึ่ง เป็นต้น

(ง) การตรวจสอบตัวอย่างครัวเรือนเป้าหมายเบื้องต้น เพื่อให้เป็นตัวแทนที่ดีของกลุ่มตัวอย่างครัวเรือน จะกำหนดให้พนักงานสัมภาษณ์สอบถามผู้ให้สัมภาษณ์ว่าเป็นผู้ที่อยู่อาศัยในพื้นที่เป้าหมายหรือไม่ หากเป็นผู้ที่อยู่อาศัยในพื้นที่จริงจะดำเนินการสัมภาษณ์ในขั้นตอนต่อไป

### (3) เครื่องมือที่ใช้ในการสำรวจสภาพสังคม-เศรษฐกิจ

การสำรวจด้านสภาพ เศรษฐกิจ สังคมในแต่ละชุมชนใช้วิธีการเข้าพบเป็นรายครัวเรือนโดยใช้แบบสัมภาษณ์เป็นเครื่องมือ ทั้งนี้ แบบสัมภาษณ์ที่ใช้มีโครงสร้างแน่นอนชัดเจน คำถามมีลักษณะเป็นคำถามปลายปิด และคำถามปลายเปิด โดยแบ่งแบบสอบถามออกเป็น 3 ประเภท คือ หน่วยงานราชการ ผู้นำชุมชน และครัวเรือน มีรายละเอียดดังนี้

#### 1) แบบสัมภาษณ์สำหรับหน่วยงานราชการ

- ข้อมูลทั่วไปของผู้ให้สัมภาษณ์
- ข้อมูลด้านสุขภาพอนามัยและสาธารณสุขโรค
- ข้อมูลด้านสภาพแวดล้อมในปัจจุบัน
- การรับทราบข้อมูลข่าวสาร และการมีส่วนร่วมกิจกรรมของบริษัทฯ
- ความเชื่อมั่น และความคิดเห็นต่อบริษัทฯ

#### 2) แบบสัมภาษณ์สำหรับผู้นำชุมชน

- ข้อมูลทั่วไปของผู้ให้สัมภาษณ์
- สภาพเศรษฐกิจ สังคมของชุมชน
- ข้อมูลด้านสุขภาพอนามัยและสาธารณสุขโรค
- ข้อมูลด้านสภาพแวดล้อมในปัจจุบัน
- การรับทราบข้อมูลข่าวสาร และการมีส่วนร่วมกิจกรรมของบริษัทฯ
- ความเชื่อมั่น และความคิดเห็นต่อบริษัทฯ

#### 3) แบบสัมภาษณ์สำหรับครัวเรือน

- ข้อมูลทั่วไปของผู้ให้สัมภาษณ์
- ข้อมูลด้านสภาพเศรษฐกิจของครัวเรือน
- ข้อมูลด้านสุขภาพอนามัยและสาธารณสุขโรค
- ข้อมูลด้านสภาพแวดล้อมในปัจจุบันของชุมชน
- การรับทราบข้อมูลข่าวสาร และการมีส่วนร่วมกิจกรรมของโครงการฯ
- ผลกระทบและทัศนคติต่อการดำเนินงานของโครงการฯ
- ความเชื่อมั่น และความคิดเห็นต่อโครงการฯ

## 5. การวิเคราะห์ข้อมูล

ข้อมูลที่ได้จากการสัมภาษณ์โดยใช้แบบสอบถาม จะถูกนำมาวิเคราะห์ และประมวลผลการศึกษาโดยการวิเคราะห์ข้อมูลจะใช้โปรแกรมสำเร็จรูปทางสถิติ (Statistics Package for the Social Sciences) ซึ่งมีขั้นตอนโดยจัดเตรียมคู่มือการลงรหัสเพื่อเปลี่ยนข้อมูลจากแบบสอบถามเป็นรหัสสำหรับการบันทึกข้อมูล ก่อนที่จะทำการลงรหัสนั้นได้ทำการตรวจสอบความถูกต้องของข้อมูลแบบสอบถามให้ถูกต้อง เมื่อได้ทำการแปลผล และจัดทำตารางแสดงข้อมูลเป็นรูปแบบตารางแจกแจงความถี่ ร้อยละ โดยนำเสนอผลการสำรวจความคิดเห็นแยกเป็นระดับหน่วยงานต่างๆ ที่เกี่ยวข้อง ผู้นำชุมชน และครัวเรือน พร้อมทั้งบรรยายสรุปผลการสำรวจความคิดเห็นเป็นร้อยละ แยกตามกลุ่มเป้าหมายตามที่กล่าวข้างต้น

## 6. การแปลผลข้อมูล

### 1) การแปลผลโดยใช้ค่าร้อยละ

วิธีการโดยหาความถี่ (จำนวน) ในแต่ละคำตอบ แล้วแปลความถี่เหล่านั้น ให้อยู่ในรูปร้อยละ ข้อมูลที่ใช้การวิเคราะห์ลักษณะนี้เป็นแบบสอบถามปลายปิด มีลักษณะให้เลือกตอบ

### 2) การแปลผลแบบมาตราส่วนประมาณค่า

คำถามเพื่อต้องการทราบความคิดเห็นที่มีลักษณะคำถามเป็นแบบมาตราส่วนประมาณค่าของ ลิเคิร์ท (Likert Scale) และใช้การวัดข้อมูลประเภทอันตรภาคชั้น (Interval Scale) ได้ทำการหาค่าเฉลี่ยคะแนนความคิดเห็น โดยกำหนดคะแนนแทนน้ำหนักให้แต่ละช่วงของระดับความคิดเห็นแล้วคำนวณค่าเฉลี่ย จากนั้นนำค่าเฉลี่ยที่ได้ไปเทียบกับเกณฑ์การแปลความหมาย ซึ่งการหาค่าเฉลี่ยโดยทั่วไปก็มักจะใช้ผลรวมของผลคูณระหว่างค่าน้ำหนักของแต่ละระดับกับค่าความถี่ในระดับนั้น แล้วหารด้วยความถี่ทั้งหมด การแปลความหมายคะแนนเฉลี่ยในแต่ละระดับใช้เกณฑ์ในการแปลความหมายคะแนนตามเกณฑ์ของเบสท์ (Best 1981:179-187) โดยมีหลักเกณฑ์การให้คะแนน ดังนี้

การประเมินระดับความพึงพอใจ มีเกณฑ์การให้คะแนน ดังนี้

ระดับมากที่สุด	ให้	5	คะแนน
ระดับมาก	ให้	4	คะแนน
ระดับปานกลาง	ให้	3	คะแนน
ระดับน้อย	ให้	2	คะแนน
ระดับน้อยที่สุด	ให้	1	คะแนน

การแปลความหมายคะแนนเฉลี่ย ดังนี้

คะแนนเฉลี่ย 4.51 - 5.00	หมายถึง	มากที่สุด
คะแนนเฉลี่ย 3.51 - 4.50	หมายถึง	มาก
คะแนนเฉลี่ย 2.51 - 3.50	หมายถึง	ปานกลาง
คะแนนเฉลี่ย 1.51 - 2.50	หมายถึง	น้อย
คะแนนเฉลี่ย 1.00 - 1.50	หมายถึง	น้อยที่สุด



## 7. ผลการสำรวจสภาพเศรษฐกิจ-สังคม

ผลการศึกษาสภาพเศรษฐกิจ สังคม ของพื้นที่ศึกษาจากตัวแทนหน่วยงานราชการ ผู้นำชุมชน และตัวแทนครัวเรือน บรรยากาศการสำรวจความคิดเห็น แสดงดังรูปที่ 2 สรุปผลการสำรวจความคิดเห็นได้ดังนี้

	
<p>ตัวแทนหน่วยงาน วัดหนองแฟบ</p>	<p>ตัวแทนหน่วยงาน โรงเรียนบ้านหนองแฟบ</p>
	
<p>ผู้นำชุมชน หมู่ที่ 2 บ้านประชุมมิตร เทศบาลเมืองบ้านฉาง</p>	<p>ผู้นำชุมชน ชุมชนอิสลาม เทศบาลเมืองมาบตาพุด</p>
	
<p>ตัวแทนครัวเรือน ชุมชนมาบชลุต-ซากกลาง เทศบาลเมืองมาบตาพุด</p>	<p>ตัวแทนครัวเรือน ชุมชนหนองแฟบ เทศบาลเมืองมาบตาพุด</p>
<p>รูปที่ 2 บรรยากาศการสำรวจความคิดเห็นตัวแทนหน่วยงานราชการ ผู้นำชุมชน และตัวแทนครัวเรือน</p>	



## (1) ผลการสำรวจความคิดเห็นของกลุ่มหน่วยงานราชการต่างๆ ที่เกี่ยวข้อง

โครงการได้ทำการสัมภาษณ์ตัวแทนหน่วยงานราชการในพื้นที่ศึกษา ประกอบด้วย หน่วยงานระดับจังหวัด หน่วยงานระดับอำเภอ หน่วยงานปกครองส่วนท้องถิ่น หน่วยงานด้านสาธารณสุข สถาบันการศึกษา และศาสนสถาน โดยทำการสัมภาษณ์ตัวแทนหน่วยงาน จำนวน 18 ตัวอย่าง (แสดงรายละเอียดของกลุ่มตัวอย่างอ้างอิงถึง ตารางที่ 2) และสามารถสรุปรายละเอียดของผลการศึกษาดังนี้

**ตารางที่ 2** แสดงจำนวนตัวอย่างของกลุ่มหน่วยงานราชการ

ลำดับ	ชื่อหน่วยงาน	ตำแหน่ง
1	สำนักงานอุตสาหกรรมดับบลิวเอชเอ ตะวันออก (มาบตาพุด)	นักบริหารงานนิคมอุตสาหกรรม8
2	โรงพยาบาลเฉลิมพระเกียรติ สมเด็จพระเทพรัตนราชสุดาฯ สยามบรมราชกุมารี ระยอง	นักวิชาการสาธารณสุขปฏิบัติการ
3	โรงพยาบาลส่งเสริมสุขภาพส่วนตำบลบ้านพูน	นักวิชาการสาธารณสุข
4	เทศบาลเมืองมาบตาพุด	นักวิชาการสุขาภิบาลปฏิบัติการ
5	โรงเรียนวัดมาบชุลุด	รองผู้อำนวยการ
6	โรงเรียนวัดประชุมมิตรบำรุง	เจ้าหน้าที่ธุรการ
7	โรงเรียนวัดเนินกระปรอก	ผู้อำนวยการ
8	โรงเรียนวัดชาลูกูหญ้า	รองผู้อำนวยการ
9	โรงเรียนบ้านหนองแพบ	ผู้อำนวยการ
10	เทศบาลตำบลบ้านฉาง	รองนายกเทศบาลตำบล
11	วิทยาลัยเทคนิคนิคมอุตสาหกรรมระยอง	หัวหน้างานวิจัย พัฒนา นวัตกรรม และสิ่งประดิษฐ์
12	โรงเรียนอุดมวิทยานุกุล	ครู
13	วัดหนองแพบทักษิณาราม	ผู้ช่วยเจ้าอาวาส
14	วัดมาบชุลุด	พระลูกวัด
15	วัดประชุมมิตรบำรุง	กรรมการวัด
16	วัดเนินกระปรอก	เจ้าอาวาส
17	วัดโสภณวนาราม	เจ้าอาวาส
18	วัดชาลูกูหญ้า	เจ้าอาวาส

**ที่มา :** รวบรวมโดยบริษัท เอแอลเอส แลบบอราทอรี กรุ๊ป (ประเทศไทย) จำกัด, 2567

## 1) ข้อมูลทั่วไป

ผู้ให้สัมภาษณ์ระบุตำแหน่งเป็นเจ้าอาวาส ร้อยละ 16.6 รองลงมาตำแหน่งเป็นผู้อำนวยการ รองผู้อำนวยการ และนักวิชาการสาธารณสุข/นักวิชาการสาธารณสุขปฏิบัติการ ร้อยละ 11.0 สัดส่วนที่เท่ากัน โดยผู้ให้สัมภาษณ์ส่วนใหญ่มีระยะเวลาในการดำรงตำแหน่งระหว่าง 1 - 5 ปี ร้อยละ 50.0 รองลงมามีระยะเวลาในการดำรงตำแหน่งระหว่าง 6 - 10 ปี และมากกว่า 20 ปีขึ้นไป ร้อยละ 16.7 สัดส่วนที่เท่ากัน เมื่อสอบถามถึงภารกิจหลัก คือ ปฏิบัติกิจของสงฆ์/ดูแลความเรียบร้อยภายในวัด ร้อยละ 33.3 รองลงมาบริหารสถานศึกษา/บริหารจัดการเกี่ยวกับการศึกษา ร้อยละ 22.2 และขอบเขตที่รับผิดชอบ ผู้ให้สัมภาษณ์ส่วนใหญ่ระบุ คือ บริหารจัดการวัด/ดูแลความเรียบร้อยต่างๆ ในวัด ร้อยละ 27.8

## 2) ข้อมูลด้านสุขภาพอนามัยและสาธารณสุขของหน่วยงาน / ชุมชน

ข้อมูลด้านสุขภาพอนามัยและสาธารณสุขของหน่วยงาน / ชุมชน พบว่า ในรอบปีที่ผ่านมาจนถึงปัจจุบันประชาชนในพื้นที่รับผิดชอบ มีปัญหาภูมิแพ้ ไข้หวัด ผื่นคันตามร่างกาย ร้อยละ 27.8 รองลงมาโรค NCD ระบบทางเดินหายใจ และโรคไม่ติดต่อเรื้อรัง ร้อยละ 11.0 ซึ่งการแก้ไขปัญหา คือ หน่วยงานด้านสาธารณสุขหน่วยงานด้านสาธารณสุขในพื้นที่ดูแล ร้อยละ 22.1

## 3) ข้อมูลด้านสภาพแวดล้อมในปัจจุบันของหน่วยงาน/ชุมชน/พื้นที่รับผิดชอบในพื้นที่

ผลจากการสัมภาษณ์ถึงด้านสภาพแวดล้อมในปัจจุบันของหน่วยงาน/ชุมชน/พื้นที่รับผิดชอบในพื้นที่ พบว่า ผู้ให้สัมภาษณ์ระบุว่าในระยะ 1 ปีที่ผ่านมาสภาพแวดล้อมในปัจจุบันของหน่วยงาน/ชุมชน/พื้นที่รับผิดชอบในพื้นที่มีการเปลี่ยนแปลงน้อย ร้อยละ 38.9 รองลงมาสภาพแวดล้อมเปลี่ยนแปลงปานกลาง ร้อยละ 33.3 โดยผู้ให้สัมภาษณ์ที่ระบุว่าสภาพแวดล้อมในปัจจุบันของหน่วยงาน/ชุมชน/พื้นที่รับผิดชอบในพื้นที่มีการเปลี่ยนแปลง โดยระบุถึงสาเหตุการเปลี่ยนแปลง เพราะ การพัฒนาระบบสาธารณูปโภคต่างๆ ในชุมชนมีการพัฒนาที่ดีขึ้น ร้อยละ 53.3

### ผลกระทบด้านสิ่งแวดล้อม

สำหรับปัญหาสิ่งแวดล้อม และความเดือดร้อนรำคาญจากมลภาวะต่างๆ ในชุมชนที่ได้รับในปัจจุบัน ดังแสดงในตารางที่ 3 โดยสามารถสรุปปัญหา ดังนี้

- **อันดับ 1 ถนนชำรุด/การคมนาคมไม่สะดวก** พบว่า มีปัญหา ร้อยละ 83.3 โดยมีระดับของผลกระทบที่ได้รับอยู่ในระดับปานกลาง ร้อยละ 93.3 โดยสาเหตุของผลกระทบเกิดจากชุมชน ร้อยละ 53.3
- **อันดับ 2 เสียงดัง** พบว่า มีปัญหา ร้อยละ 72.2 โดยมีระดับของผลกระทบที่ได้รับอยู่ในระดับน้อย ร้อยละ 53.8 โดยสาเหตุของผลกระทบเกิดจากชุมชน ร้อยละ 61.5
- **อันดับ 3 ฝุ่นละออง และการจราจร/อุบัติเหตุ** พบว่า มีปัญหา ร้อยละ 50.0 ในสัดส่วนที่เท่ากัน โดยปัญหาฝุ่นละออง มีระดับของผลกระทบที่ได้รับอยู่ในระดับปานกลาง ร้อยละ 88.9 โดยสาเหตุของผลกระทบเกิดจากการจราจร ร้อยละ 44.5 ปัญหาการจราจร/อุบัติเหตุ มีระดับของผลกระทบที่ได้รับอยู่ในระดับปานกลาง ร้อยละ 55.6 โดยสาเหตุของผลกระทบเกิดจากการจราจร ร้อยละ 88.9

**ตารางที่ 3** ความคิดเห็นของผู้ให้สัมภาษณ์ต่อปัญหาสิ่งแวดล้อม และความเดือดร้อนรำคาญจากมลภาวะต่างๆ  
ในชุมชนที่ได้รับในปัจจุบัน

ผลกระทบ	ไม่มี (ร้อยละ)	มี (ร้อยละ)	ระดับผลกระทบ (ร้อยละ)			สาเหตุของผลกระทบ
			น้อย	ปานกลาง	มาก	
1. ถนนชำรุด/การ คมนาคมไม่สะดวก	16.7	83.3	6.7	93.3	0.0	- ชุมชน (53.3%) - การจราจร (40.0%) - การก่อสร้าง (6.7%)
2. เสียงดัง	27.8	72.2	53.8	38.5	7.7	- ชุมชน (61.5%) - การจราจร (38.5%)
3. ฝุ่นละออง	50.0	50.0	0.0	88.9	11.1	- การจราจร (44.5%) - โรงงานอื่นๆ (33.3%) - ชุมชน (11.1%) - การก่อสร้าง (11.1%)
4. การจราจร/ อุบัติเหตุ	50.0	50.0	33.3	55.6	11.1	- การจราจร (88.9%) - โรงงานอื่นๆ (11.1%)
5. คิว้น/ เขม่า	55.6	44.4	50.0	50.0	0.0	- การจราจร (62.5%) - โรงงานอื่นๆ (25.0%) - ชุมชน (12.5%)
6. ขยะมูลฝอย	55.6	44.4	25.0	62.5	12.5	- ชุมชน (87.5%) - โรงงานอื่นๆ (12.5%)
7. น้ำท่วมขัง	55.6	44.4	37.5	62.5	0.0	- ชุมชน (87.5%) - ระบายน้ำไม่ทัน (12.5%)
8. กลิ่นเหม็น	61.1	38.9	28.6	71.4	0.0	- ชุมชน (57.1%) - โรงงานอื่นๆ (42.9%)
9. ดินเสื่อมคุณภาพ	66.7	33.3	50.0	50.0	0.0	- ชุมชน (100.0%)
10. น้ำเสีย	72.2	27.8	60.0	20.0	20.0	- ชุมชน (60.0%) - โรงงานอื่นๆ (40.0%)

**ที่มา :** รวบรวมโดยบริษัท เอแอลเอส แลบบอราทอรี กรุ๊ป (ประเทศไทย) จำกัด, 2567

### ผลกระทบด้านสังคม

สำหรับปัญหาความเดือดร้อน/ความรำคาญ จากปัญหาทางสังคมต่างๆ ในบริเวณชุมชน ดังแสดงในตารางที่ 4 โดยสามารถสรุปปัญหาได้ 3 อันดับแรก ดังนี้

- **อันดับ 1 ปัญหาประชากรแฝง** พบว่า เป็นปัญหาที่ได้รับมากที่สุด ร้อยละ 83.3 มีระดับของผลกระทบที่ได้รับอยู่ในระดับมาก ร้อยละ 60.0
- **อันดับ 2 การอพยพย้ายแรงงาน/แรงงานต่างถิ่น** พบว่า เป็นปัญหาที่ได้รับ ร้อยละ 77.8 มีระดับของผลกระทบที่ได้รับอยู่ในระดับปานกลาง ร้อยละ 42.9
- **อันดับ 3 ยาเสพติด การพนัน/มั่วสุม และการว่างงาน/ตกงาน** พบว่า เป็นปัญหาที่ได้รับ ร้อยละ 66.7 ในสัดส่วนที่เท่ากัน ซึ่งปัญหายาเสพติด มีระดับของผลกระทบที่ได้รับอยู่ในระดับปานกลาง ร้อยละ 58.4 ปัญหาการพนัน/มั่วสุม มีระดับของผลกระทบที่ได้รับอยู่ในระดับน้อย ปานกลาง และมาก ร้อยละ 33.3 สัดส่วนที่เท่ากัน และปัญหาการว่างงาน/ตกงาน มีระดับของผลกระทบที่ได้รับอยู่ในระดับน้อย และปานกลาง ร้อยละ 41.7 สัดส่วนที่เท่ากัน

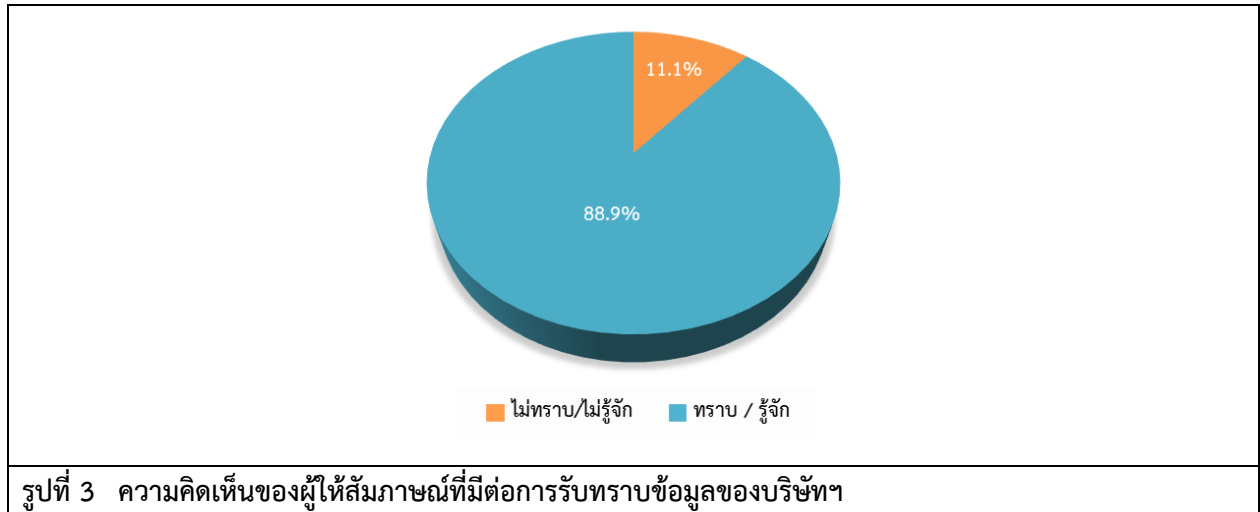
**ตารางที่ 4** ความคิดเห็นของผู้ให้สัมภาษณ์ต่อปัญหาปัญหาความเดือดร้อน/ความรำคาญ จากปัญหาทางสังคมต่างๆ ในบริเวณชุมชน

ผลกระทบ	ไม่มี (ร้อยละ)	มี (ร้อยละ)	ระดับผลกระทบ (ร้อยละ)		
			น้อย	ปานกลาง	มาก
1. ปัญหาประชากรแฝง	16.7	83.3	20.0	20.0	60.0
2. การอพยพย้ายแรงงาน/แรงงานต่างถิ่น	22.2	77.8	21.4	42.9	35.7
3. ยาเสพติด	33.3	66.7	8.3	58.4	33.3
4. การพนัน/มั่วสุม	33.3	66.7	33.3	33.3	33.3
5. การว่างงาน/ตกงาน	33.3	66.7	41.7	41.7	16.6
6. การลักขโมย	38.9	61.1	54.5	36.4	9.1
7. ปัญหาอาชญากรรม	44.4	55.6	20.0	70.0	10.0
8. การทะเลาะวิวาทของคนในชุมชน	44.4	55.6	80.0	10.0	10.0
9. ระบบบริการสาธารณสุขไม่ทั่วถึง	50.0	50.0	44.4	11.2	44.4
10. ปัญหาชุมชนแออัด	50.0	50.0	66.7	22.2	11.1

**ที่มา :** รวบรวมโดยบริษัท เอแอลเอส แลบบอราทอรี กรุ๊ป (ประเทศไทย) จำกัด, 2567

#### 4) การรับทราบข้อมูล/ข่าวสาร และการมีส่วนร่วมกิจกรรมโครงการของบริษัท เอ็นเอส-สยามยูไนเต็ดสตีล จำกัด

ความคิดเห็นเกี่ยวกับโครงการของบริษัท เอ็นเอส-สยามยูไนเต็ดสตีล จำกัด พบว่า ผู้ให้สัมภาษณ์ส่วนใหญ่ทราบ/รู้จักโครงการฯ ร้อยละ 88.9 และระบุว่าไม่ทราบ/ไม่รู้จัก ร้อยละ 11.1 โดยมีรายละเอียดดังรูปที่ 3



สำหรับความคิดเห็นที่มีต่อการรับทราบ/รู้จักบริษัท เอ็นเอส-สยามยูไนเต็ดสตีล จำกัด ซึ่งมีรายละเอียดดังตารางที่ 5 โดยสามารถสรุปได้ดังนี้

- **เทศบาล / หน่วยงานราชการต่างๆ** พบว่า ผู้ให้สัมภาษณ์รับทราบ/รู้จักบริษัท NS-SUS โดยมีระดับความพึงพอใจมากที่สุด ร้อยละ 45.5
- **เพื่อนบ้านเล่าให้ฟัง** พบว่า ผู้ให้สัมภาษณ์รับทราบ/รู้จักบริษัท NS-SUS โดยมีระดับความพึงพอใจมากที่สุด ร้อยละ 40.0
- **เจ้าหน้าที่ของทางบริษัท** พบว่า ผู้ให้สัมภาษณ์รับทราบ/รู้จักบริษัท NS-SUS โดยมีระดับความพึงพอใจมากที่สุด ร้อยละ 61.5
- **ได้ร่วมกิจกรรมกับทางบริษัท** พบว่า ผู้ให้สัมภาษณ์รับทราบ/รู้จักบริษัท NS-SUS โดยมีระดับความพึงพอใจมากที่สุด ร้อยละ 63.6
- **เคยเข้าร่วมประชุมกับทางบริษัท** พบว่า ผู้ให้สัมภาษณ์รับทราบ/รู้จักบริษัท NS-SUS โดยมีระดับความพึงพอใจมากที่สุด ร้อยละ 63.6
- **ผู้นำชุมชน / อบต.** พบว่า ผู้ให้สัมภาษณ์รับทราบ/รู้จักบริษัท NS-SUS โดยมีระดับความพึงพอใจมากที่สุด ร้อยละ 83.3
- **จากหนังสือพิมพ์** พบว่า ผู้ให้สัมภาษณ์รับทราบ/รู้จักบริษัท NS-SUS โดยมีระดับความพึงพอใจปานกลาง และน้อย ร้อยละ 33.3 สัดส่วนที่เท่ากัน

**ตารางที่ 5** ความคิดเห็นที่มีต่อการรับทราบ/รู้จักบริษัท เอ็นเอส-สยามยูไนเต็ดสตีล จำกัด

ทราบจาก	ระดับความพึงพอใจ (ร้อยละ)				
	มากที่สุด	มาก	ปานกลาง	น้อย	น้อยที่สุด
1) เทศบาล / หน่วยงานราชการต่างๆ	45.5	45.5	9.0	0.0	0.0
2) เพื่อนบ้านเล่าให้ฟัง	40.0	0.0	20.0	40.0	0.0
3) เจ้าหน้าที่ของทางบริษัท	30.8	61.5	7.7	0.0	0.0
4) ได้ร่วมกิจกรรมกับทางบริษัท	18.2	63.6	18.2	0.0	0.0
5) เคยเข้าร่วมประชุมกับทางบริษัท	18.2	63.6	18.2	0.0	0.0
6) ผู้นำชุมชน / อบต.	0.0	83.3	16.7	0.0	0.0
7) จากหนังสือพิมพ์	0.0	33.3	33.3	33.3	0.0

**ที่มา :** รวบรวมโดยบริษัท เอแอลเอส แลบบอราทอรี กรุ๊ป (ประเทศไทย) จำกัด, 2567

ความคิดเห็นเกี่ยวกับความต้องการให้ประชาสัมพันธ์ข้อมูลข่าวสารของบริษัท เอ็นเอส-สยามยูไนเต็ดสตีล จำกัด เพิ่มเติม ผู้ให้สัมภาษณ์ทั้งหมดระบุว่า ต้องการทราบ โดยมีรายละเอียดดังรูปที่ 4



สำหรับความคิดเห็นเกี่ยวกับความต้องการให้ประชาสัมพันธ์/ให้ข้อมูลข่าวสารของโครงการของบริษัท เอ็นเอส-สยามยูไนเต็ดสตีล จำกัด เพิ่มเติม ซึ่งมีรายละเอียดดังตารางที่ 6 โดยสามารถสรุปได้ดังนี้

- **ประโยชน์ของโครงการ** พบว่า ผู้ให้สัมภาษณ์มีความต้องการให้ประชาสัมพันธ์ข้อมูลข่าวสารของบริษัท NS-SUS โดยมีระดับความต้องการระดับมากที่สุด ร้อยละ 76.9
- **ผลกระทบด้านสิ่งแวดล้อม** พบว่า ผู้ให้สัมภาษณ์มีความต้องการให้ประชาสัมพันธ์ข้อมูลข่าวสารของบริษัท NS-SUS โดยมีระดับความต้องการระดับมากที่สุด ร้อยละ 76.9
- **การมีส่วนร่วมของบริษัทฯ กับชุมชน** พบว่า ผู้ให้สัมภาษณ์มีความต้องการให้ประชาสัมพันธ์ข้อมูลข่าวสารของบริษัท NS-SUS โดยมีระดับความต้องการระดับมากที่สุด ร้อยละ 68.8
- **ผลกระทบด้านสังคม** พบว่า ผู้ให้สัมภาษณ์มีความต้องการให้ประชาสัมพันธ์ข้อมูลข่าวสารของบริษัท NS-SUS โดยมีระดับความต้องการระดับมากที่สุด ร้อยละ 64.3

- ผลกระทบด้านสุขภาพ พบว่า ผู้ให้สัมภาษณ์มีความต้องการให้ประชาสัมพันธ์ข้อมูลข่าวสารของบริษัท NS-SUS โดยมีระดับความต้องการระดับมาก ร้อยละ 64.3
- กิจกรรมขั้นตอนการผลิต พบว่า ผู้ให้สัมภาษณ์มีความต้องการให้ประชาสัมพันธ์ข้อมูลข่าวสารของบริษัท NS-SUS โดยมีระดับความต้องการระดับมาก ร้อยละ 72.7
- มาตรการป้องกัน และลดผลกระทบ พบว่า ผู้ให้สัมภาษณ์มีความต้องการให้ประชาสัมพันธ์ข้อมูลข่าวสารของบริษัท NS-SUS โดยมีระดับความต้องการระดับมาก ร้อยละ 75.0

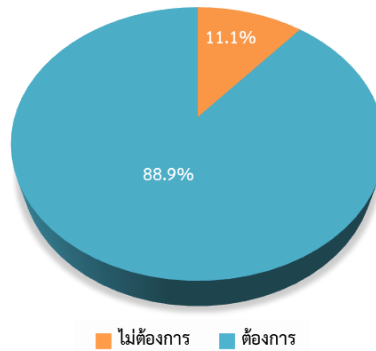
#### ตารางที่ 6 ความคิดเห็นเกี่ยวกับความต้องการให้ประชาสัมพันธ์ข้อมูลข่าวสารของบริษัทฯ เพิ่มเติม

เรื่อง	ระดับความต้องการ (ร้อยละ)				
	มากที่สุด	มาก	ปานกลาง	น้อย	น้อยที่สุด
1) ประโยชน์ของโครงการ	76.9	23.1	0.0	0.0	0.0
2) ผลกระทบด้านสิ่งแวดล้อม	76.9	23.1	0.0	0.0	0.0
3) การมีส่วนร่วมของบริษัทฯ กับชุมชน	68.8	31.2	0.0	0.0	0.0
4) ผลกระทบด้านสังคม	35.7	64.3	0.0	0.0	0.0
5) ผลกระทบด้านสุขภาพ	35.7	64.3	0.0	0.0	0.0
6) กิจกรรม/ขั้นตอนการผลิต	27.3	72.7	0.0	0.0	0.0
7) มาตรการป้องกัน และลดผลกระทบ	25.0	75.0	0.0	0.0	0.0

ที่มา : รวบรวมโดยบริษัท เอแอลเอส แลบบอราทอรี กรุ๊ป (ประเทศไทย) จำกัด, 2567

ทั้งนี้รูปแบบ / วิธีการที่เหมาะสมที่จะทำให้ได้รับรู้ข้อมูลมากที่สุด พบว่า ผู้ให้สัมภาษณ์ส่วนใหญ่ระบุว่า ทำจดหมาย/เอกสาร แจกต่อประชาชนโดยตรง ร้อยละ 33.3 รองลงมาแจ้งข้อมูลผ่านก้านั้น ผู้ใหญ่บ้าน หรือผู้นำชุมชน ร้อยละ 28.2 จัดประชุมชี้แจงข้อมูลข่าวสารโดยตรง ร้อยละ 20.5 แจ้งข้อมูลผ่านวิทยุชุมชน / หอกระจายเสียงชุมชน ร้อยละ 12.8 และอื่นๆ (การประชุมร่วมกับหน่วยงาน/สื่อออนไลน์) ร้อยละ 5.2

หากทางโครงการของบริษัท เอ็นเอส-สยามยูไนเต็ดสตีล จำกัด จัดกิจกรรมที่เป็นประโยชน์ต่อชุมชนและสิ่งแวดล้อมร่วมกับชุมชน โดยผู้ให้สัมภาษณ์ทั้งหมด จำนวน 18 ตัวอย่างมีความยินดีเข้าร่วมกิจกรรม สำหรับความต้องการของผู้ให้สัมภาษณ์ในการให้ทางโครงการของบริษัท เอ็นเอส-สยามยูไนเต็ดสตีล จำกัด สนับสนุน/ส่งเสริมกิจกรรม พบว่า ผู้ให้สัมภาษณ์ส่วนใหญ่ จำนวน 16 ตัวอย่างต้องการให้ทางโครงการฯ ส่งเสริมกิจกรรม ร้อยละ 88.9 และผู้ให้สัมภาษณ์จำนวน 2 ตัวอย่างไม่ต้องการให้ทางโครงการฯ ส่งเสริมกิจกรรม ร้อยละ 11.1 ซึ่งส่วนใหญ่มีความต้องการให้ทางบริษัทฯ พัฒนาปรับปรุงภูมิทัศน์ของโรงเรียนทุนการศึกษา และส่งเสริมกระบวนการทางวิชาการ ส่งเสริมกิจกรรมทางศาสนาต่างๆ ในชุมชน และส่งเสริมกิจกรรมภายในชุมชนอย่างต่อเนื่อง ร้อยละ 25.0 สัดส่วนที่เท่ากัน รองลงมาอบรมให้ความรู้ด้านสิ่งแวดล้อม และการป้องกันผลกระทบต่างๆ ที่จะก่อให้เกิดอันตรายกับคนในชุมชน ร้อยละ 18.8 และสนับสนุนอุปกรณ์ทางการแพทย์ และทำกิจกรรมร่วมกับโรงพยาบาล ร้อยละ 6.2 โดยมีรายละเอียดดังรูปที่ 5



รูปที่ 5 ความคิดเห็นของผู้ให้สัมภาษณ์ที่มีต่อความต้องการในการให้โครงการสนับสนุน/ส่งเสริมกิจกรรม

#### 5) ผลกระทบและทัศนคติต่อการดำเนินงานของบริษัท เอ็นเอส-สยามยูไนเต็ดสตีล จำกัด

สำหรับความคิดเห็นที่มีต่อผลกระทบและทัศนคติต่อการดำเนินงานของบริษัท เอ็นเอส-สยามยูไนเต็ดสตีล จำกัด เมื่อสอบถามถึงผลกระทบจากการดำเนินงานของบริษัทฯ ในด้านสิ่งแวดล้อม และด้านสุขภาพอนามัย พบว่าผู้ให้สัมภาษณ์ทั้งหมดระบุว่า ไม่ได้รับผลกระทบจากการดำเนินการของบริษัทฯ ซึ่งมีรายละเอียดดังตารางที่ 7 โดยสามารถสรุปได้ดังนี้

ตารางที่ 7 ความคิดเห็นที่มีต่อผลกระทบและทัศนคติต่อการดำเนินงานของบริษัทฯ

ผลกระทบจากการดำเนินงานของโครงการ	ไม่มี (ร้อยละ)	มี (ร้อยละ)	ระดับผลกระทบ (ร้อยละ)		
			น้อย	ปานกลาง	มาก
<b>ด้านสิ่งแวดล้อม</b>					
1. ส่งผลกระทบด้านฝุ่นละอองต่อชุมชน	100.0	0.0	0.0	0.0	0.0
2. ส่งผลกระทบด้านเสียงดังจากการดำเนินการของบริษัท	100.0	0.0	0.0	0.0	0.0
3. ได้รับผลกระทบจากน้ำเสียของบริษัท	100.0	0.0	0.0	0.0	0.0
4. ได้รับผลกระทบจากของเสียจากกิจกรรมของบริษัท	100.0	0.0	0.0	0.0	0.0
5. ได้รับผลกระทบจากเขม่า/ ควันจากกิจกรรมของบริษัท	100.0	0.0	0.0	0.0	0.0
6. ทำให้สารเคมีรั่วไหลออกสู่ชุมชน	100.0	0.0	0.0	0.0	0.0
<b>ด้านสุขภาพอนามัย</b>					
1. ส่งผลให้เกิดโรคระบบทางเดินหายใจ	100.0	0.0	0.0	0.0	0.0
2. ส่งผลให้เกิดโรคเกี่ยวกับผิวหนัง ผด ผื่น คัน	100.0	0.0	0.0	0.0	0.0
3. ทำให้เกิดอาการเจ็บป่วยด้วยสาเหตุอันเนื่องมาจากมลพิษจากบริษัท	100.0	0.0	0.0	0.0	0.0
4. เกิดความเครียด วิตกกังวล จากการดำเนินงานของบริษัท	100.0	0.0	0.0	0.0	0.0

ที่มา : รวบรวมโดยบริษัท เอแอลเอส แลบบอราทอรี กรุ๊ป (ประเทศไทย) จำกัด, 2567



สำหรับผลประโยชน์หรือผลดีด้านเศรษฐกิจ-สังคมของชุมชนอันเนื่องมาจากการดำเนินงานของโครงการฯ ซึ่งมีรายละเอียดดังตารางที่ 8 โดยสามารถสรุปได้ ดังนี้

- **สร้างงานให้กับประชาชนในชุมชน** พบว่า มีผลประโยชน์ที่ได้รับ ร้อยละ 94.4 ซึ่งมีระดับของผลประโยชน์ที่ได้รับนั้นส่วนใหญ่อยู่ในระดับปานกลาง ร้อยละ 64.8
- **มีงบประมาณในการพัฒนาชุมชนเพิ่มขึ้น** พบว่า มีผลประโยชน์ที่ได้รับ ร้อยละ 94.4 ซึ่งมีระดับของผลประโยชน์ที่ได้รับนั้นส่วนใหญ่อยู่ในระดับปานกลาง ร้อยละ 64.8
- **เศรษฐกิจของชุมชนดีขึ้น** พบว่า มีผลประโยชน์ที่ได้รับ ร้อยละ 88.9 ซึ่งมีระดับของผลประโยชน์ที่ได้รับนั้นส่วนใหญ่อยู่ในระดับปานกลาง ร้อยละ 62.4
- **ทำให้การค้าขายของร้านค้าปลีกและธุรกิจบริการต่างๆ ดีขึ้น** พบว่า มีผลประโยชน์ที่ได้รับ ร้อยละ 88.9 ซึ่งมีระดับของผลประโยชน์ที่ได้รับนั้นส่วนใหญ่อยู่ในระดับปานกลาง ร้อยละ 56.2
- **มีการพัฒนาระบบสาธารณูปโภคของชุมชนดีขึ้น เช่น ถนน ไฟฟ้า ประปา** พบว่า เป็นผลประโยชน์ที่ได้รับ ร้อยละ 88.9 ซึ่งมีระดับของผลประโยชน์ที่ได้รับนั้นส่วนใหญ่อยู่ในระดับน้อย ร้อยละ 43.7

**ตารางที่ 8** ความเห็นของผู้ให้สัมภาษณ์ต่อผลประโยชน์ที่ได้รับจากการดำเนินงานของบริษัทฯ

ผลประโยชน์จากการดำเนินโครงการฯ	ผลประโยชน์		ระดับผลประโยชน์		
	ไม่มี (ร้อยละ)	มี (ร้อยละ)	น้อย	ปานกลาง	มาก
1. สร้างงานให้กับประชาชนในชุมชน	5.6	94.4	17.6	64.8	17.6
2. มีงบประมาณในการพัฒนาชุมชนเพิ่มขึ้น	5.6	94.4	17.6	64.8	17.6
3. เศรษฐกิจของชุมชนดีขึ้น	11.1	88.9	18.8	62.4	18.8
4. ทำให้การค้าขายของร้านค้าปลีกและธุรกิจบริการต่างๆ ดีขึ้น	11.1	88.9	25.0	56.2	18.8
5. มีการพัฒนาระบบสาธารณูปโภคของชุมชนดีขึ้น เช่น ถนน ไฟฟ้า ประปา	11.1	88.9	43.7	37.5	18.8

ที่มา : รวบรวมโดยบริษัท เอแอลเอส แลบบอราทอรี กรุ๊ป (ประเทศไทย) จำกัด, 2567

ผลกระทบที่ได้รับในช่วงปี พ.ศ. 2567 จากการดำเนินงานที่ผ่านมาของบริษัทฯ พบว่า ผู้ให้สัมภาษณ์ทั้งหมด จำนวน 18 ตัวอย่างระบุว่า ไม่เคยได้รับการร้องเรียนเรื่องผลกระทบ

ความพึงพอใจต่อการดูแลสังคมที่ผ่านมา ซึ่งมีรายละเอียดดังตารางที่ 9 โดยสามารถสรุปได้ดังนี้

- **ด้านความปลอดภัยในกระบวนการผลิต** พบว่า ผู้ให้สัมภาษณ์มีความพึงพอใจในระดับมาก ร้อยละ 72.2 มีค่าเฉลี่ยความพึงพอใจอยู่ในระดับมาก ( $\bar{x}$  = 4.28)
- **ด้านกิจกรรมชุมชนสัมพันธ์/ การมีส่วนร่วม/ กิจกรรมเพื่อสังคม (CSR) เช่น งานปีใหม่, งานวันสงกรานต์, วันเด็กแห่งชาติ, งานบุญข้าวหลาม, งานลอยกระทง ฯลฯ** พบว่า ผู้ให้สัมภาษณ์มีความพึงพอใจในระดับปานกลาง ร้อยละ 38.9 มีค่าเฉลี่ยความพึงพอใจอยู่ในระดับมาก ( $\bar{x}$  = 3.89)
- **ด้านการดูแลสุขภาพของคนในชุมชน** พบว่า ผู้ให้สัมภาษณ์มีความพึงพอใจในระดับปานกลาง ร้อยละ 38.9 มีค่าเฉลี่ยความพึงพอใจอยู่ในระดับมาก ( $\bar{x}$  = 3.89)

- **ด้านสิ่งแวดล้อม** พบว่า ผู้ให้สัมภาษณ์มีความพึงพอใจในระดับมาก ร้อยละ 66.7 มีค่าเฉลี่ยความพึงพอใจอยู่ในระดับมาก ( $\bar{x} = 4.11$ )
- **ด้านสังคม** พบว่า ผู้ให้สัมภาษณ์มีความพึงพอใจในระดับมาก ร้อยละ 66.7 มีค่าเฉลี่ยความพึงพอใจอยู่ในระดับมาก ( $\bar{x} = 4.11$ )
- **ด้านการเปิดเผยข้อมูลข่าวสารให้ชุมชนได้รับทราบ** พบว่า ผู้ให้สัมภาษณ์มีความพึงพอใจในระดับมาก แลปานกลาง ร้อยละ 38.9 สัดส่วนที่เท่ากัน มีค่าเฉลี่ยความพึงพอใจอยู่ในระดับมาก ( $\bar{x} = 3.83$ )

## ตารางที่ 2 ความเห็นของผู้ให้สัมภาษณ์ต่อความพึงพอใจต่อการดูแลสังคมของบริษัทฯ

การดูแลสังคม	ระดับความพึงพอใจ (ร้อยละ)					ค่าเฉลี่ย $\bar{x}$	แปลผล <sup>1/</sup>
	มากที่สุด	มาก	ปานกลาง	น้อย	น้อยที่สุด		
1. ด้านความปลอดภัยในกระบวนการผลิต	27.8	72.2	0.0	0.0	0.0	4.28	มาก
2. ด้านกิจกรรมชุมชนสัมพันธ์/ การมีส่วนร่วม/ กิจกรรมเพื่อสังคม (CSR) เช่น งานปีใหม่, งานวันสงกรานต์, วันเด็กแห่งชาติ, งานบุญข้าวหลาม, งานลอยกระทง ฯลฯ	27.8	33.3	38.9	0.0	0.0	3.89	มาก
3. ด้านการดูแลสุขภาพของคนในชุมชน	27.8	33.3	38.9	0.0	0.0	3.89	มาก
4. ด้านสิ่งแวดล้อม	22.2	66.7	11.1	0.0	0.0	4.11	มาก
5. ด้านสังคม	22.2	66.7	11.1	0.0	0.0	4.11	มาก
6. ด้านการเปิดเผยข้อมูลข่าวสารให้ชุมชนได้รับทราบ	22.2	38.9	38.9	0.0	0.0	3.83	มาก

**หมายเหตุ:** <sup>1/</sup> การแปลผลค่าเฉลี่ย

1.00 - 1.50 = น้อยที่สุด

1.51 - 2.50 = น้อย

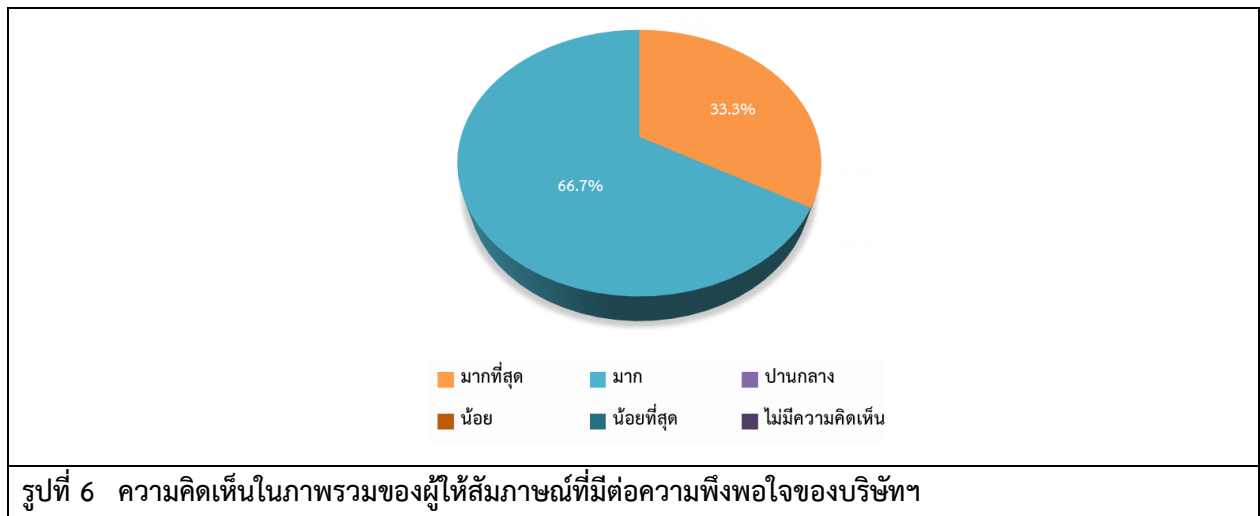
2.51 - 3.50 = ปานกลาง

3.51 - 4.50 = มาก

4.51 - 5.00 = มากที่สุด

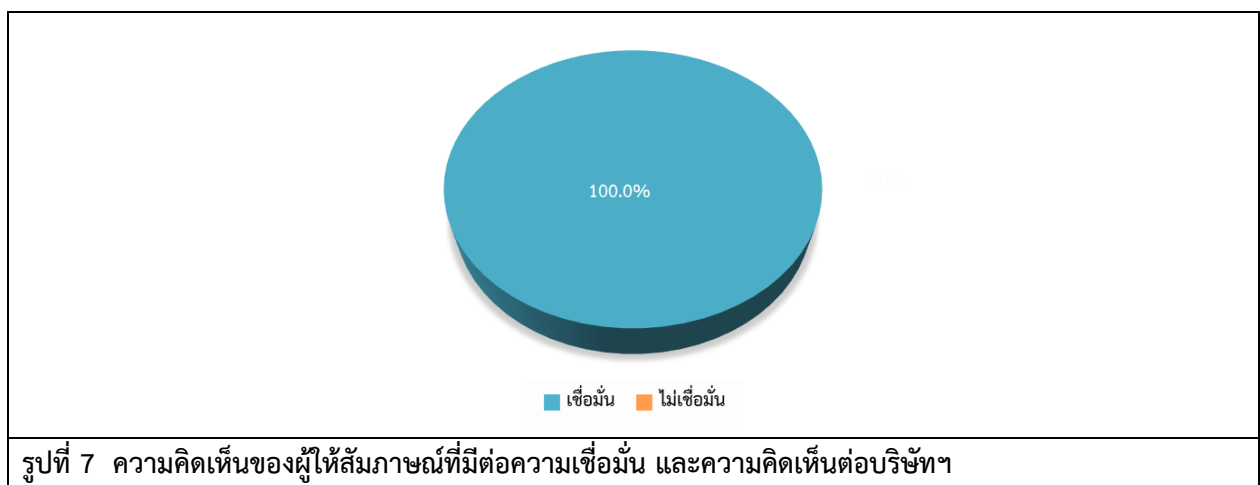
**ที่มา :** รวบรวมโดยบริษัท เอแอลเอส แลบอราทอรี กรุ๊ป (ประเทศไทย) จำกัด, 2567

สำหรับความคิดเห็นในภาพรวมต่อความพึงพอใจของบริษัท เอ็นเอส-สยามยูไนเต็ดสตีล จำกัด พบว่า ผู้ให้สัมภาษณ์ส่วนใหญ่มีความพึงพอใจในระดับมาก ร้อยละ 66.7 รองลงมา มีความพึงพอใจในระดับมากที่สุด ร้อยละ 33.3 โดยมีรายละเอียดดังรูปที่ 6



#### 6) ความเชื่อมั่น และความคิดเห็นต่อบริษัท เอ็นเอส-สยามยูไนเต็ดสตีล จำกัด

ในด้านความเชื่อมั่นต่อระบบการจัดการด้านสิ่งแวดล้อมและมาตรการป้องกันผลกระทบด้านต่างๆ ของบริษัท เอ็นเอส-สยามยูไนเต็ดสตีล จำกัด พบว่า ผู้ให้สัมภาษณ์ทั้งหมด ระบุว่าเชื่อมั่น โดยมีรายละเอียดดังรูปที่ 7



สำหรับข้อเสนอแนะอื่นๆ ที่เกี่ยวกับโครงการฯ สามารถสรุปเป็นประเด็นสำคัญได้ดังนี้

- สนับสนุนกิจกรรมต่างๆ ที่เป็นประโยชน์กับชุมชนอย่างต่อเนื่อง
- สนับสนุนด้านการศึกษา และการส่งเสริมอาชีพให้กับนักเรียน/ประชาชนในพื้นที่
- สนับสนุนกิจกรรมบุญประเพณีในชุมชน
- สนับสนุนกิจกรรมการอบรมสามเณรภาคฤดูร้อน
- มีการติดตามตรวจสอบการป้องกันผลกระทบที่เกิดขึ้นจากโครงการให้เป็นไปตามมาตรฐานและตรงตามที่กำหนดไว้ในรายงานประเมินผล
- มีแผนในการเตรียมรับมือกับเหตุการณ์ฉุกเฉิน

## (2) ผลการสำรวจความคิดเห็นของกลุ่มผู้นำชุมชน

การสำรวจความคิดเห็นของกลุ่มครัวเรือนในพื้นที่รัศมี 5 กิโลเมตรรอบที่ตั้งโครงการ ซึ่งแบ่งตามเขตการปกครองของเทศบาล ครอบคลุมพื้นที่ศึกษา 23 ชุมชน โดยได้สำรวจความคิดเห็นของกลุ่มผู้นำชุมชน ทั้งหมดจำนวน 27 ตัวอย่าง (แสดงรายละเอียดของกลุ่มตัวอย่างดังตารางที่ 1) ผลการสำรวจความคิดเห็น แสดงดังเอกสารแนบ 2 และสามารถสรุปรายละเอียดของผลการศึกษาดังนี้

### 1) ข้อมูลทั่วไป

ผู้ให้สัมภาษณ์ส่วนใหญ่เป็นเพศชาย ร้อยละ 51.9 และเป็นเพศหญิง ร้อยละ 48.1 ซึ่งผู้ให้สัมภาษณ์ส่วนใหญ่มีอายุมากกว่า 60 ปี ร้อยละ 44.4 รองลงมาคืออายุระหว่าง 51 - 60 ปี ร้อยละ 40.8 ด้านการศึกษาพบว่า ผู้ให้สัมภาษณ์ส่วนใหญ่มีการศึกษาระดับมัธยมศึกษาตอนต้น (ม.3) ร้อยละ 22.2 ซึ่งผู้ให้สัมภาษณ์ส่วนใหญ่มีตำแหน่งเป็นประธานชุมชน ร้อยละ 44.4 โดยส่วนใหญ่มีระยะเวลาในการดำรงตำแหน่งระหว่าง 1 - 5 ปี ร้อยละ 48.1 เมื่อสัมภาษณ์ถึงภูมิสำเนาเดิม พบว่าผู้ให้สัมภาษณ์ส่วนใหญ่อยู่ที่นี้ตั้งแต่เกิด ร้อยละ 81.5 และย้ายมาจากที่อื่นๆ ร้อยละ 18.5 โดยผู้ให้สัมภาษณ์ส่วนใหญ่ย้ายมาจากจังหวัดชลบุรี ร้อยละ 40.0 และผู้ให้สัมภาษณ์ส่วนใหญ่มีระยะเวลาที่ย้ายมามากกว่า 20 ปีขึ้นไป ร้อยละ 80.0 และระหว่าง 11 - 15 ปี ร้อยละ 20.0

### 2) ข้อมูลด้านสภาพเศรษฐกิจ สังคมของชุมชน

จากการสัมภาษณ์ผู้นำชุมชนเกี่ยวกับลักษณะทางสังคมของชุมชน พบว่า ชุมชนมีระยะเวลาการตั้งชุมชน ระหว่าง 10-20 ปี ระหว่าง 31 - 40 ปี และระหว่าง 41 - 50 ปี ร้อยละ 29.6 ในสัดส่วนที่เท่ากัน โดยลักษณะที่อยู่อาศัยส่วนใหญ่ของชุมชน คือ บ้านปูนชั้นเดียว ร้อยละ 85.2 สำหรับภูมิสำเนาของประชาชนที่อยู่อาศัยในชุมชน ผู้นำชุมชนส่วนใหญ่ระบุว่าเป็นคนในท้องถิ่น ร้อยละ 63.0 และย้ายมาจากที่อื่น ร้อยละ 37.0 โดยส่วนใหญ่ย้ายมาจากหลายๆ ภูมิภาค ร้อยละ 60.0 รองลงมาย้ายมาจากภาคตะวันออกเฉียงเหนือ ร้อยละ 20.0

จากการสัมภาษณ์ผู้นำชุมชนเกี่ยวกับลักษณะทางอาชีพของประชาชนในชุมชน พบว่า ประชาชนในชุมชนส่วนใหญ่ประกอบอาชีพพนักงานบริษัท/ลูกจ้าง/พนักงานโรงงาน ร้อยละ 48.1 รองลงมาประกอบอาชีพค้าขาย/ ธุรกิจส่วนตัว ร้อยละ 29.6 ทั้งนี้ผู้นำชุมชนส่วนใหญ่ระบุว่า ประชาชนในชุมชนมีการประกอบอาชีพเสริม ร้อยละ 55.6 โดยอาชีพเสริม คือ ค้าขาย/ธุรกิจส่วนตัว ร้อยละ 80.0 รองลงมารับจ้างทั่วไป ร้อยละ 13.3 ในส่วนของรายได้รวมของครอบครัว (บาท/เดือน) พบว่า ส่วนใหญ่มีรายได้ระหว่าง 10,001- 20,000 บาท/เดือน ร้อยละ 51.9 สำหรับลักษณะของชุมชน ผู้นำชุมชนส่วนใหญ่เห็นว่าเป็นชุมชนกึ่งเมือง ร้อยละ 77.8 รองลงมาเป็นชุมชนเมือง ร้อยละ 22.2 ซึ่งลักษณะการอยู่อาศัยของประชาชน พบว่า ส่วนใหญ่คนในชุมชนมีลักษณะการอยู่อาศัยแบบครอบครัวเดี่ยว (พ่อ แม่ และลูก) ร้อยละ 85.2 สำหรับด้านความสัมพันธ์/การเข้าร่วมกิจกรรมของคนในชุมชน ผู้นำชุมชนส่วนใหญ่เห็นว่า คนในชุมชนร่วมทำกิจกรรมต่างๆ ของชุมชนอย่างสม่ำเสมอ ร้อยละ 55.6 รองลงมาร่วมกิจกรรมตามความสนใจ ร้อยละ 40.7 ซึ่งผู้นำชุมชนทั้งหมดเห็นว่าชุมชนที่อาศัยอยู่นั้นเป็นชุมชนที่น่าอยู่อาศัย

### 3) ข้อมูลด้านสาธารณสุขและสาธารณสุขในชุมชน

ข้อมูลด้านสาธารณสุขในชุมชน พบว่า ผู้ให้สัมภาษณ์ส่วนใหญ่ระบุว่า เคยมีโรคระบาดในชุมชน ร้อยละ 66.7 คือ ภูมิแพ้ ไข้หวัด ร้อยละ 55.6 รองลงมา Covid-19 ร้อยละ 33.3 ทั้งนี้ผู้ให้สัมภาษณ์ระบุว่า ประชาชนในชุมชนส่วนใหญ่ เวลาเจ็บป่วยไข้ จะมาใช้บริการที่โรงพยาบาลของรัฐบาล ร้อยละ 74.1 โดยผู้ให้สัมภาษณ์ส่วนใหญ่มีความเห็นว่าการบริการทางสาธารณสุขจากสถานพยาบาลต่างๆ ในปัจจุบันมีปัญหา ร้อยละ 59.3 และระบุว่าไม่มีปัญหา ร้อยละ 40.7 โดยระบุว่า มีปัญหาเรื่องขาดแคลนบุคลากรทางการแพทย์ ร้อยละ 31.3 รองลงมาคนแออัดในโรงพยาบาลรัฐ และผู้ป่วยเยอะ ร้อยละ 18.8 สัดส่วนที่เท่ากัน

ด้านสาธารณสุขภายในชุมชน ผู้ให้สัมภาษณ์ระบุว่า แหล่งน้ำบริโภค (น้ำดื่ม) ในครัวเรือนส่วนใหญ่ซื้อน้ำดื่มบรรจุขวดถึง ร้อยละ 68.8 ในส่วนของแหล่งน้ำอุปโภค (น้ำใช้) ในครัวเรือน พบว่า ครัวเรือนส่วนใหญ่ใช้น้ำประปา ร้อยละ 83.9

การกำจัดของเสียในครัวเรือน พบว่า การกำจัดน้ำเสีย/น้ำทิ้งของชุมชน ครัวเรือนส่วนใหญ่ในชุมชน ระบายลงท่อระบายน้ำของเทศบาล/อบต. ร้อยละ 88.9 และด้านการกำจัดขยะ/มูลฝอยในครัวเรือนของผู้ให้สัมภาษณ์ทั้งหมดระบุว่า ใส่ถังรอรถของ อบต./เทศบาลมาเก็บ

ปัญหาเกี่ยวกับการใช้ไฟฟ้า ผู้ให้สัมภาษณ์ส่วนใหญ่ระบุว่าไม่มีปัญหาเกี่ยวกับการใช้ไฟฟ้า ร้อยละ 77.8 และมีเพียง ร้อยละ 22.2 ที่มีปัญหาการใช้ไฟฟ้า โดยปัญหาที่พบคือ ไฟตก/ไฟดับ กระแสไฟไม่สม่ำเสมอ ร้อยละ 83.3 และค่าไฟแพง ร้อยละ 16.7

ปัญหาเกี่ยวกับน้ำประปา/น้ำใช้ ผู้ให้สัมภาษณ์ส่วนใหญ่ระบุว่าไม่มีปัญหาเกี่ยวกับการใช้น้ำประปา/น้ำใช้ ร้อยละ 74.1 และมีเพียง ร้อยละ 25.9 ที่มีปัญหาการใช้น้ำประปา/น้ำใช้ โดยปัญหาที่พบ คือ น้ำไม่สะอาด ชุ่น มีตะกอน ร้อยละ 71.4 และน้ำไม่ค่อยไหล ร้อยละ 28.6

ปัญหาเกี่ยวกับน้ำเพื่อการเกษตร ผู้ให้สัมภาษณ์ส่วนใหญ่ระบุว่าไม่มีปัญหาเกี่ยวกับน้ำเพื่อการเกษตร ร้อยละ 92.6 และมีเพียง ร้อยละ 7.4 ที่มีปัญหาเกี่ยวกับน้ำเพื่อการเกษตร โดยปัญหาที่พบ คือ หน้าแล้งน้ำไม่เพียงพอ

#### 4) สภาพแวดล้อมในปัจจุบัน

ผลจากการสัมภาษณ์ถึงสภาพสิ่งแวดล้อมในปัจจุบัน พบว่า ผู้ให้สัมภาษณ์ระบุว่าในระยะ 1 ปีที่ผ่านมาสภาพสิ่งแวดล้อมในชุมชนที่อาศัยมีการเปลี่ยนแปลงปานกลาง ร้อยละ 40.7 รองลงมาสภาพสิ่งแวดล้อมไม่มีการเปลี่ยนแปลง ร้อยละ 29.6 สภาพสิ่งแวดล้อมมีการเปลี่ยนแปลงเล็กน้อย ร้อยละ 18.5 และสภาพสิ่งแวดล้อมมีการเปลี่ยนแปลงมาก ร้อยละ 11.1 โดยมีสาเหตุของการเปลี่ยนแปลงเพราะ

- การจราจรหนาแน่นขึ้น
- การพัฒนาระบบสาธารณูปโภคต่างๆ ในชุมชนมีการพัฒนาที่ดีขึ้น
- ประชากรแฝงมากขึ้น ปัญหาต่างๆเริ่มตามมา
- ประชากรแฝงเข้ามาทำงานมากขึ้น ขยะมูลฝอยเพิ่มมากขึ้นและยาเสพติดเพิ่มขึ้น
- มีการปลูกสิ่ง และที่อยู่อาศัยเพิ่มขึ้น

#### ผลกระทบด้านสิ่งแวดล้อม

สำหรับปัญหาความเดือดร้อน/ความรำคาญ จากมลภาวะต่างๆ ในบริเวณชุมชน ดังแสดงในตารางที่ 10 โดยสามารถสรุปปัญหาได้ 3 อันดับแรก ดังนี้

- **อันดับ 1 เสียงดัง** พบว่า เป็นปัญหาที่ได้รับมากที่สุด ร้อยละ 40.7 มีระดับของผลกระทบที่ได้รับอยู่ในระดับ ร้อยละ 81.8 โดยสาเหตุของผลกระทบเกิดจากโรงงานอื่นๆ ร้อยละ 54.5
- **อันดับ 2 การจราจร/อุบัติเหตุ** พบว่า เป็นปัญหาที่ได้รับ ร้อยละ 33.3 ซึ่งมีระดับของผลกระทบที่ได้รับอยู่ในระดับน้อย ร้อยละ 77.8 โดยสาเหตุของผลกระทบส่วนใหญ่เกิดจากการจราจร ร้อยละ 77.8
- **อันดับ 3 น้ำเสีย** พบว่า เป็นปัญหาที่ได้รับ ร้อยละ 29.6 ซึ่งมีระดับของผลกระทบที่ได้รับอยู่ในระดับน้อย ร้อยละ 75.0 โดยสาเหตุของผลกระทบทั้งหมดเกิดจากชุมชน

**ตารางที่ 10** ความคิดเห็นของผู้ให้สัมภาษณ์ต่อปัญหาปัญหาความเดือดร้อน/ความรำคาญ จากมลภาวะต่างๆ ในบริเวณชุมชน

ผลกระทบ	ไม่มี (ร้อยละ)	มี (ร้อยละ)	ระดับผลกระทบ (ร้อยละ)			สาเหตุของผลกระทบ
			น้อย	ปานกลาง	มาก	
1. เสียงดัง	59.3	40.7	81.8	18.2	0.0	- โรงงานอื่นๆ (54.5%) - การจราจร (36.4%) - ชุมชน (9.1%)
2. การจราจร/อุบัติเหตุ	66.7	33.3	77.8	22.2	0.0	- การจราจร (77.8%) - ชุมชน (22.2%)
3. น้ำเสีย	70.4	29.6	75.0	25.0	0.0	- ชุมชน (100.0%)
4. น้ำท่วมขัง	70.4	29.6	87.5	12.5	0.0	- ฝนตก ระบายน้ำไม่ทัน (75.0%) - ชุมชน (25.0%)
5. ดินเสื่อมคุณภาพ	74.1	25.9	0.0	85.7	14.3	- ชุมชน (100.0%)
6. ถนนชำรุด/การ คมนาคมไม่สะดวก	74.1	25.9	100.0	0.0	0.0	- การจราจร (100.0%)
7. ฝุ่นละออง	77.8	22.2	33.3	33.3	33.3	- การจราจร (83.3%) - โรงงานอื่นๆ (16.7%)
8. ครีน/ เขม่า	77.8	22.2	33.3	50.0	16.7	- การจราจร (50.0%) - โรงงานอื่นๆ (33.3%) - ชุมชน (16.7%)
9. กลิ่นเหม็น	85.2	14.8	75.0	25.0	0.0	- โรงงานอื่นๆ (25.0%) - ชุมชน (25.0%)
10. ขยะมูลฝอย	85.2	14.8	25.0	50.0	25.0	- ชุมชน (100.0%)

**ที่มา :** รวบรวมโดยบริษัท เอแอลเอส แลบบอราทอรี กรุ๊ป (ประเทศไทย) จำกัด, 2567

### ผลกระทบด้านสังคม

สำหรับปัญหาความเดือดร้อน/ความรำคาญ จากปัญหาทางสังคมต่างๆ ในบริเวณชุมชน ดังแสดงในตารางที่ 11 โดยสามารถสรุปปัญหาได้ 3 อันดับแรก ดังนี้

- **อันดับ 1 ปัญหาประชากรแฝง** พบว่า เป็นปัญหาที่ได้รับมากที่สุด ร้อยละ 55.6 ซึ่งมีระดับของผลกระทบที่ได้รับอยู่ในระดับน้อย ร้อยละ 46.7
- **อันดับ 2 การอพยพย้ายแรงงาน/แรงงานต่างถิ่น** พบว่า เป็นปัญหาที่ได้รับ ร้อยละ 48.1 ซึ่งมีระดับของผลกระทบที่ได้รับอยู่ในระดับมาก ร้อยละ 7.7
- **อันดับ 3 ยาเสพติด** พบว่า เป็นปัญหาที่ได้รับ ร้อยละ 48.1 ซึ่งมีระดับของผลกระทบที่ได้รับอยู่ในระดับปานกลาง ร้อยละ 23.1

**ตารางที่ 11** ความคิดเห็นของผู้ให้สัมภาษณ์ต่อปัญหาปัญหาความเดือดร้อน/ความรำคาญ จากปัญหาทางสังคมต่างๆ ในบริเวณชุมชน

ผลกระทบ	ไม่มี (ร้อยละ)	มี (ร้อยละ)	ระดับผลกระทบ (ร้อยละ)		
			น้อย	ปานกลาง	มาก
1. ปัญหาประชากรแฝง	44.4	55.6	46.7	20.0	33.3
2. การอพยพย้ายแรงงาน/แรงงานต่างถิ่น	51.9	48.1	53.8	38.5	7.7
3. ยาเสพติด	51.9	48.1	76.9	23.1	0.0
4. การลักขโมย	55.6	44.4	75.0	25.0	0.0
5. การทะเลาะวิวาทของคนในชุมชน	59.3	40.7	90.9	9.1	0.0
6. การว่างงาน/ตกงาน	59.3	40.7	72.7	27.3	0.0
7. ปัญหาชุมชนแออัด	63.0	37.0	70.0	30.0	0.0
8. การพนัน/มั่วสุม	63.0	37.0	90.0	10.0	0.0
9. ระบบบริการสาธารณสุขไม่ทั่วถึง	63.0	37.0	90.0	10.0	0.0
10. ปัญหาอาชญากรรม	96.3	3.7	100.0	0.0	0.0

**ที่มา :** รวบรวมโดยบริษัท เอแอลเอส แลบบอราทอรี กรุ๊ป (ประเทศไทย) จำกัด, 2567



ทั้งนี้ เมื่อสอบถามถึงลักษณะความสัมพันธ์ระหว่างคนในหมู่บ้านหรือในชุมชน ผู้ให้สัมภาษณ์ส่วนใหญ่ระบุว่าคนในชุมชนมีความสัมพันธ์ที่ดีระหว่างเพื่อนบ้าน ร้อยละ 40.9 รองลงมาประชาชนให้ความร่วมมือกับชุมชนเป็นอย่างดี ร้อยละ 38.6 และต่างคนต่างอยู่ ไม่ยุ่งเกี่ยวกับ ร้อยละ 20.5 ทั้งนี้ในชุมชนมีการดำเนินการเกี่ยวกับการดูแลสิ่งแวดล้อม พบว่า ผู้ให้สัมภาษณ์ทั้งหมดระบุว่า เป็นหน้าที่ของ เทศบาล/อบต. ในการดูแล ร้อยละ 96.3 สำหรับภาพรวมความรู้สึกที่มีต่อชุมชน พบว่า ผู้ให้สัมภาษณ์ส่วนใหญ่เห็นว่าภายในชุมชนเป็นชุมชนที่น่าอยู่ ร้อยละ 92.6 และเห็นว่าเป็นชุมชนที่น่าอยู่ ร้อยละ 7.4 โดยระบุว่ามีปัญหาด้านสิ่งแวดล้อม คือ ถนนชำรุด และเรื่องขยะยังขาดการคัดแยกอย่างถูกวิธี

#### 5) การรับทราบข้อมูล/ข่าวสาร และการมีส่วนร่วมกิจกรรมของโครงการของบริษัท เอ็นเอส-สยามยูไนเต็ดสตีล จำกัด

ความคิดเห็นเกี่ยวกับการรับทราบข้อมูล/ข่าวสาร และการมีส่วนร่วมกิจกรรมของโครงการของบริษัท เอ็นเอส-สยามยูไนเต็ดสตีล จำกัด พบว่า ผู้ให้สัมภาษณ์ทั้งหมดระบุว่า ทราบ/รู้จักโครงการ โดยมีรายละเอียดดังรูปที่ 8



สำหรับความคิดเห็นที่มีต่อการรับทราบ/รู้จักบริษัท เอ็นเอส-สยามยูไนเต็ดสตีล จำกัด ซึ่งมีรายละเอียดดังตารางที่ 12 โดยสามารถสรุปได้ดังนี้

- ผู้นำชุมชน / อบต. พบว่า ผู้ให้สัมภาษณ์รับทราบ/รู้จักบริษัท NS-SUS โดยมีระดับความพึงพอใจมากที่สุด ร้อยละ 60.0
- จากหนังสือพิมพ์ พบว่า ผู้ให้สัมภาษณ์รับทราบ/รู้จักบริษัท NS-SUS โดยมีระดับความพึงพอใจมากที่สุด ร้อยละ 60.0
- เจ้าหน้าที่ของทางโครงการฯ พบว่า ผู้ให้สัมภาษณ์รับทราบ/รู้จักบริษัท NS-SUS โดยมีระดับความพึงพอใจมากที่สุด ร้อยละ 90.5
- เคยเข้าร่วมประชุมกับทางบริษัท พบว่า ผู้ให้สัมภาษณ์รับทราบ/รู้จักบริษัท NS-SUS โดยมีระดับความพึงพอใจมากที่สุด ร้อยละ 63.6
- จากเทศบาล / หน่วยงานราชการต่างๆ พบว่า ผู้ให้สัมภาษณ์รับทราบ/รู้จักบริษัท NS-SUS โดยมีระดับความพึงพอใจมากที่สุด ร้อยละ 50.0
- ได้ร่วมกิจกรรมกับทางบริษัท พบว่า ผู้ให้สัมภาษณ์รับทราบ/รู้จักบริษัท NS-SUS โดยมีระดับความพึงพอใจมากที่สุด ร้อยละ 68.0

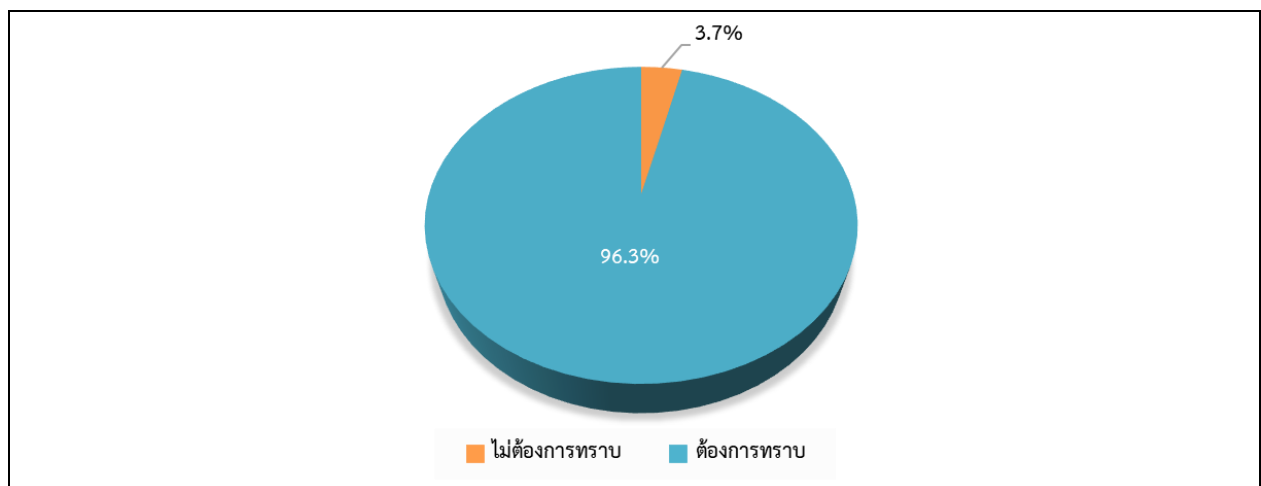
■ เพื่อนบ้านเล่าให้ฟัง พบว่า ผู้ให้สัมภาษณ์รับทราบ/รู้จักบริษัท NS-SUS โดยมีระดับความพึงพอใจมาก ร้อยละ 96.0

**ตารางที่ 12** ความคิดเห็นที่มีต่อการรับทราบ/รู้จักบริษัท เอ็นเอส-สยามยูไนเต็ดสตีล จำกัด

ทราบจาก	ระดับความพึงพอใจ (ร้อยละ)				
	มากที่สุด	มาก	ปานกลาง	น้อย	น้อยที่สุด
1) เพื่อนบ้านเล่าให้ฟัง	10.0	60.0	30.0	0.0	0.0
2) จากหนังสือพิมพ์	10.0	60.0	0.0	30.0	0.0
3) เจ้าหน้าที่ของทางบริษัท	9.5	90.5	0.0	0.0	0.0
4) เคยเข้าร่วมประชุมกับทางบริษัท	9.1	63.6	27.3	0.0	0.0
5) จากเทศบาล / หน่วยงานราชการต่างๆ	8.3	50.0	41.7	0.0	0.0
6) ได้ร่วมกิจกรรมกับทางบริษัท	8.0	68.0	24.0	0.0	0.0
7) ผู้นำชุมชน / อบต.	4.0	96.0	0.0	0.0	0.0

**ที่มา :** รวบรวมโดยบริษัท เอแอลเอส แลบบอราทอรี กรุ๊ป (ประเทศไทย) จำกัด, 2567

ความคิดเห็นเกี่ยวกับความต้องการให้ประชาสัมพันธ์ข้อมูลข่าวสารของโครงการของบริษัท เอ็นเอส-สยามยูไนเต็ดสตีล จำกัด เพิ่มเติม พบว่า ผู้ให้สัมภาษณ์ส่วนใหญ่ต้องการทราบ ร้อยละ 96.3 และไม่ต้องการทราบ ร้อยละ 3.7 โดยมีรายละเอียดดังรูปที่ 9



**รูปที่ 9** ความคิดเห็นเกี่ยวกับความต้องการให้ประชาสัมพันธ์ข้อมูลข่าวสารของโครงการฯ

สำหรับความคิดเห็นเกี่ยวกับความต้องการให้ประชาสัมพันธ์ข้อมูลข่าวสารของโครงการของบริษัท เอ็นเอส-สยามยูไนเต็ดสตีล จำกัด เพิ่มเติม ซึ่งมีรายละเอียดดังตารางที่ 13 โดยสามารถสรุปได้ดังนี้

- ผลกระทบด้านสุขภาพ พบว่า ผู้ให้สัมภาษณ์มีความต้องการให้ประชาสัมพันธ์ข้อมูลข่าวสารของบริษัท NS-SUS โดยมีระดับความต้องการระดับปานกลาง ร้อยละ 59.1
- ผลกระทบด้านสิ่งแวดล้อม พบว่า ผู้ให้สัมภาษณ์มีความต้องการให้ประชาสัมพันธ์ข้อมูลข่าวสารของบริษัท NS-SUS โดยมีระดับความต้องการระดับปานกลาง ร้อยละ 54.5
- ผลกระทบด้านสังคม พบว่า ผู้ให้สัมภาษณ์มีความต้องการให้ประชาสัมพันธ์ข้อมูลข่าวสารของบริษัท NS-SUS โดยมีระดับความต้องการระดับปานกลาง ร้อยละ 50.0
- มาตรการป้องกัน และลดผลกระทบ พบว่า ผู้ให้สัมภาษณ์มีความต้องการให้ประชาสัมพันธ์ข้อมูลข่าวสารของบริษัท NS-SUS โดยมีระดับความต้องการระดับปานกลาง ร้อยละ 50.0
- การมีส่วนร่วมของบริษัทฯ กับชุมชน พบว่า ผู้ให้สัมภาษณ์มีความต้องการให้ประชาสัมพันธ์ข้อมูลข่าวสารของบริษัท NS-SUS โดยมีระดับความต้องการระดับปานกลาง ร้อยละ 42.3
- ประโยชน์ของโครงการ พบว่า ผู้ให้สัมภาษณ์มีความต้องการให้ประชาสัมพันธ์ข้อมูลข่าวสารของบริษัท NS-SUS โดยมีระดับความต้องการระดับปานกลาง ร้อยละ 53.8
- กิจกรรมขั้นตอนการผลิต พบว่า ผู้ให้สัมภาษณ์มีความต้องการให้ประชาสัมพันธ์ข้อมูลข่าวสารของบริษัท NS-SUS โดยมีระดับความต้องการระดับปานกลาง ร้อยละ 77.8

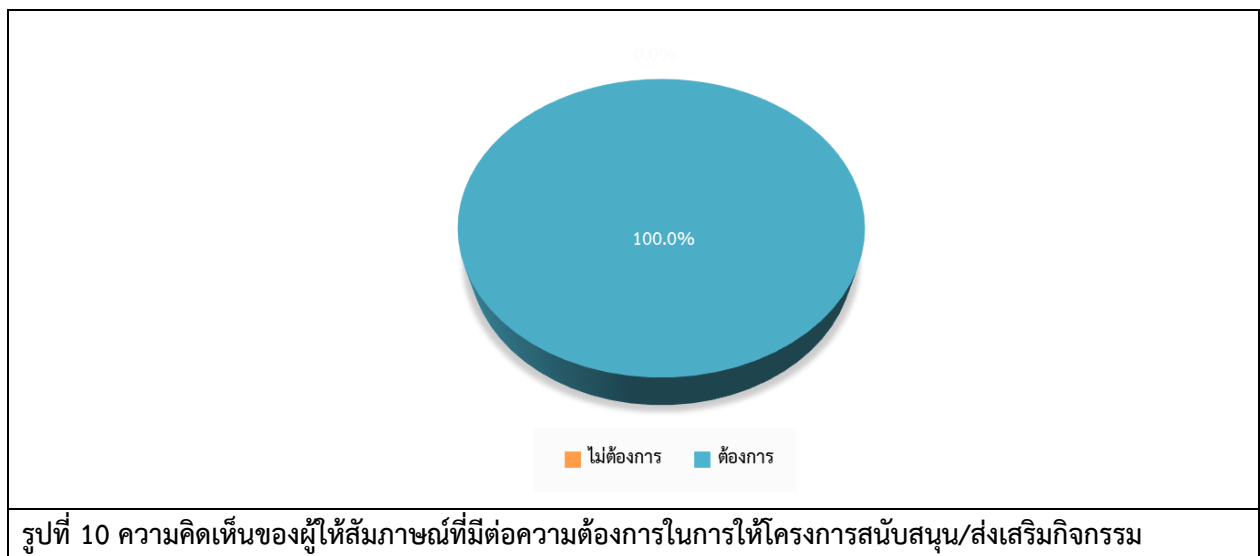
**ตารางที่ 13** ความคิดเห็นเกี่ยวกับความต้องการให้ประชาสัมพันธ์ข้อมูลข่าวสารของโครงการของบริษัท เอ็นเอส-สยามยูไนเต็ดสตีล จำกัด เพิ่มเติม

เรื่อง	ระดับความต้องการ (ร้อยละ)				
	มากที่สุด	มาก	ปานกลาง	น้อย	น้อยที่สุด
1) ผลกระทบด้านสุขภาพ	27.3	9.1	59.1	4.5	0.0
2) ผลกระทบด้านสิ่งแวดล้อม	27.3	9.1	54.5	9.1	0.0
3) ผลกระทบด้านสังคม	27.3	9.1	50.0	13.6	0.0
4) มาตรการป้องกัน และลดผลกระทบ	27.3	22.7	50.0	0.0	0.0
5) การมีส่วนร่วมของบริษัทฯ กับชุมชน	23.1	34.6	42.3	0.0	0.0
6) ประโยชน์ของโครงการ	23.1	23.1	53.8	0.0	0.0
7) กิจกรรมขั้นตอนการผลิต	11.1	11.1	77.8	0.0	0.0

ที่มา : รวบรวมโดยบริษัท เอแอลเอส แลบบอราทอรี กรุ๊ป (ประเทศไทย) จำกัด, 2567

ทั้งนี้รูปแบบ / วิธีการที่เหมาะสมที่จะทำให้ได้รับรู้ข้อมูลมากที่สุด พบว่า ผู้ให้สัมภาษณ์ส่วนใหญ่ระบุว่า แจ้งข้อมูลผ่านก้านั้น ผู้ใหญ่บ้าน หรือผู้นำชุมชน ร้อยละ 35.9 รองลงมาทำจดหมาย/เอกสาร แจ้งต่อประชาชนโดยตรง ร้อยละ 32.8 จัดประชุมชี้แจงข้อมูลข่าวสารโดยตรง ร้อยละ 20.3 และแจ้งข้อมูลผ่านวิทยุชุมชน / หอกระจายเสียงชุมชน ร้อยละ 10.9 ตามลำดับ

หากทางโครงการของบริษัท เอ็นเอส-สยามยูไนเต็ดสตีล จำกัด จัดกิจกรรมที่เป็นประโยชน์ต่อชุมชนและสิ่งแวดล้อมร่วมกับชุมชน โดยผู้ให้สัมภาษณ์ทั้งหมดมีความยินดีเข้าร่วมกิจกรรม สำหรับความต้องการของผู้ให้สัมภาษณ์ในการให้ทางโครงการของบริษัท เอ็นเอส-สยามยูไนเต็ดสตีล จำกัด สนับสนุน/ส่งเสริมกิจกรรม พบว่า ผู้ให้สัมภาษณ์ทั้งหมดต้องการให้ทางโครงการฯ ส่งเสริมกิจกรรม ซึ่งส่วนใหญ่มีความต้องการ คือ ต้องการมีส่วนร่วมกับกิจกรรมในชุมชนในวาระต่างๆ ร้อยละ 44.4 รองลงมาต้องการให้สนับสนุนด้านการศึกษา เช่น ทุนการศึกษาให้เด็กยากไร้ในชุมชน ร้อยละ 37.0 ต้องการให้สนับสนุนประเพณีต่างๆ ร้อยละ 11.1 ส่งเสริมสุขภาพและการรักษาพยาบาล และส่งเสริมอาชีพให้ผู้สูงอายุ ร้อยละ 3.7 สัดส่วนที่เท่ากัน โดยมีรายละเอียดดังรูปที่ 10



## 6) ผลกระทบและทัศนคติต่อการดำเนินงานของบริษัท เอ็นเอส-สยามยูไนเต็ดสตีล จำกัด

สำหรับความคิดเห็นที่มีต่อผลกระทบ และทัศนคติต่อการดำเนินงานของบริษัท เอ็นเอส-สยามยูไนเต็ดสตีล จำกัด ซึ่งผู้ให้สัมภาษณ์ทั้งหมดระบุว่า ไม่มีผลกระทบ มีรายละเอียดดังตารางที่ 14

**ตารางที่ 14** ความคิดเห็นที่มีต่อผลกระทบและทัศนคติต่อการดำเนินงานของบริษัท เอ็นเอส-สยามยูไนเต็ดสตีล จำกัด

ผลกระทบจากการดำเนินงานของโครงการ	ไม่มี (ร้อยละ)	มี (ร้อยละ)	ระดับผลกระทบ (ร้อยละ)		
			น้อย	ปานกลาง	มาก
<b>ด้านสิ่งแวดล้อม</b>					
1.ส่งผลกระทบด้านฝุ่นละอองต่อชุมชน	100.0	0.0	0.0	0.0	0.0
2.ส่งผลกระทบด้านเสียงดังจากการดำเนินการของบริษัท	100.0	0.0	0.0	0.0	0.0
3.ได้รับผลกระทบจากน้ำเสียของบริษัท	100.0	0.0	0.0	0.0	0.0
4.ได้รับผลกระทบจากของเสียจากกิจกรรมของบริษัท	100.0	0.0	0.0	0.0	0.0
5.ได้รับผลกระทบจากเขม่า/ควันจากกิจกรรมของบริษัท	100.0	0.0	0.0	0.0	0.0
6.ทำให้สารเคมีรั่วไหลออกสู่ชุมชน	100.0	0.0	0.0	0.0	0.0
<b>ด้านสุขภาพอนามัย</b>					
1.ส่งผลให้เกิดโรคระบบทางเดินหายใจ	100.0	0.0	0.0	0.0	0.0
2.ส่งผลให้เกิดโรคเกี่ยวกับผิวหนัง ผด ผื่น คัน	100.0	0.0	0.0	0.0	0.0
3.ทำให้เกิดอาการเจ็บป่วยด้วยสาเหตุอื่นเนื่องมาจากมลพิษจากโครงการ	100.0	0.0	0.0	0.0	0.0
4.เกิดความเครียด วิตกกังวล จากการดำเนินโครงการ	100.0	0.0	0.0	0.0	0.0

**ที่มา :** รวบรวมโดยบริษัท เอแอลเอส แลบบอราทอรี กรุ๊ป (ประเทศไทย) จำกัด, 2567

สำหรับผลประโยชน์หรือผลดีด้านเศรษฐกิจ-สังคมของชุมชนอันเนื่องมาจากการดำเนินงานของบริษัทฯ ซึ่งมีรายละเอียดดังตารางที่ 15 โดยสามารถสรุป ดังนี้

- เศรษฐกิจของชุมชนดีขึ้น พบว่า เป็นผลประโยชน์ที่ได้รับ ร้อยละ 100.0 ซึ่งมีระดับของผลประโยชน์ที่ได้รับนั้นส่วนใหญ่อยู่ในระดับปานกลาง ร้อยละ 59.3
- สร้างงานให้กับประชาชนในชุมชน พบว่า เป็นผลประโยชน์ที่ได้รับ ร้อยละ 100.0 ซึ่งมีระดับของผลประโยชน์ที่ได้รับนั้นส่วนใหญ่อยู่ในระดับปานกลาง ร้อยละ 59.3
- ทำให้การค้าขายของร้านค้าปลีกและธุรกิจบริการต่างๆ ดีขึ้น พบว่า เป็นผลประโยชน์ที่ได้รับ ร้อยละ 100.0 ซึ่งมีระดับของผลประโยชน์ที่ได้รับนั้นส่วนใหญ่อยู่ในระดับปานกลาง ร้อยละ 48.1
- มีงบประมาณในการพัฒนาชุมชนเพิ่มขึ้น พบว่า เป็นผลประโยชน์ที่ได้รับ ร้อยละ 100.0 ซึ่งมีระดับของผลประโยชน์ที่ได้รับนั้นส่วนใหญ่อยู่ในระดับปานกลาง ร้อยละ 44.4
- มีการพัฒนาระบบสาธารณูปโภคของชุมชนดีขึ้น เช่น ถนน ไฟฟ้า ประปา พบว่า เป็นผลประโยชน์ที่ได้รับ ร้อยละ 92.6 ซึ่งมีระดับของผลประโยชน์ที่ได้รับนั้นส่วนใหญ่อยู่ในระดับปานกลาง ร้อยละ 76.0

**ตารางที่ 15** ความเห็นของผู้นำชุมชนต่อผลประโยชน์ที่ได้รับจากการดำเนินงานของบริษัทฯ

ผลประโยชน์จากการดำเนินโครงการฯ	ผลประโยชน์		ระดับผลประโยชน์		
	ไม่มี (ร้อยละ)	มี (ร้อยละ)	น้อย	ปานกลาง	มาก
1. เศรษฐกิจของชุมชนดีขึ้น	0.0	100.0	25.9	59.3	14.8
2. สร้างงานให้กับประชาชนในชุมชน	0.0	100.0	25.9	59.3	14.8
3. ทำให้การค้าขายของร้านค้าปลีกและธุรกิจบริการต่างๆ ดีขึ้น	0.0	100.0	37.0	48.1	14.8
4. มีงบประมาณในการพัฒนาชุมชนเพิ่มขึ้น	0.0	100.0	37.0	44.4	18.5
5. มีการพัฒนาระบบสาธารณูปโภคของชุมชนดีขึ้น เช่น ถนน ไฟฟ้า ประปา	7.4	92.6	16.0	76.0	8.0

ที่มา : รวบรวมโดยบริษัท เอแอลเอส แลบบอราทอรี กรุ๊ป (ประเทศไทย) จำกัด, 2567

ผลกระทบที่ได้รับในช่วงปี พ.ศ. 2567 จากการดำเนินงานที่ผ่านมาของบริษัทฯ พบว่า ผู้นำชุมชนทั้งหมดระบุว่า ไม่เคยได้รับการร้องเรียนเรื่องผลกระทบ

ความพึงพอใจต่อการดูแลสังคมที่ผ่านมา ซึ่งมีรายละเอียดดังตารางที่ 16 โดยสามารถสรุปได้ดังนี้

- ด้านความปลอดภัยในกระบวนการผลิต พบว่า ผู้ให้สัมภาษณ์มีความพึงพอใจในระดับมาก ร้อยละ 74.1 มีค่าเฉลี่ยความพึงพอใจอยู่ในระดับมาก ( $\bar{x} = 4.19$ )
- ด้านกิจกรรมชุมชนสัมพันธ์/ การมีส่วนร่วม/ กิจกรรมเพื่อสังคม (CSR) เช่น งานปีใหม่, งานวันสงกรานต์, วันเด็กแห่งชาติ, งานบุญข้าวหลาม, งานลอยกระทง ฯลฯ พบว่า ผู้ให้สัมภาษณ์มีความพึงพอใจในระดับมาก ร้อยละ 66.7 มีค่าเฉลี่ยความพึงพอใจอยู่ในระดับมาก ( $\bar{x} = 4.19$ )
- ด้านสังคม พบว่า ผู้ให้สัมภาษณ์มีความพึงพอใจในระดับมาก ร้อยละ 55.6 มีค่าเฉลี่ยความพึงพอใจอยู่ในระดับมาก ( $\bar{x} = 4.00$ )
- ด้านสิ่งแวดล้อม พบว่า ผู้ให้สัมภาษณ์มีความพึงพอใจในระดับมาก ร้อยละ 55.6 มีค่าเฉลี่ยความพึงพอใจอยู่ในระดับมาก ( $\bar{x} = 4.00$ )
- ด้านการดูแลสุขภาพของประชาชน พบว่า ผู้ให้สัมภาษณ์มีความพึงพอใจในระดับมาก ร้อยละ 48.1 มีค่าเฉลี่ยความพึงพอใจอยู่ในระดับมาก ( $\bar{x} = 3.93$ )
- ด้านการเปิดเผยข้อมูลข่าวสารให้ชุมชนได้รับทราบ พบว่า ผู้ให้สัมภาษณ์มีความพึงพอใจในระดับมาก ร้อยละ 48.1 มีค่าเฉลี่ยความพึงพอใจอยู่ในระดับมาก ( $\bar{x} = 3.93$ )

**ตารางที่ 16** ความเห็นของผู้นำชุมชนต่อความพึงพอใจต่อการดูแลสังคมของบริษัท

การดูแลสังคม	ระดับความพึงพอใจ (ร้อยละ)					ค่าเฉลี่ย $\bar{x}$	แปลผล <sup>1/</sup>
	มากที่สุด	มาก	ปานกลาง	น้อย	น้อยที่สุด		
1. ด้านความปลอดภัยในกระบวนการผลิต	22.2	74.1	3.7	0.0	0.0	4.19	มาก
2. ด้านกิจกรรมชุมชนสัมพันธ์/ การมีส่วนร่วม/ กิจกรรมเพื่อสังคม (CSR) เช่น งานปีใหม่, งานวันสงกรานต์, วันเด็ก, งานบุญข้าวหลาม, งานลอยกระทง ฯลฯ	25.9	66.7	7.4	0.0	0.0	4.19	มาก
3. ด้านสังคม	22.2	55.6	22.2	0.0	0.0	4.00	มาก
4. ด้านสิ่งแวดล้อม	22.2	55.6	22.2	0.0	0.0	4.00	มาก
5. ด้านการดูแลสุขภาพของประชาชน	22.2	48.1	29.6	0.0	0.0	3.93	มาก
6. ด้านการเปิดเผยข้อมูลข่าวสารให้ชุมชนได้รับทราบ	22.2	48.1	29.6	0.0	0.0	3.93	มาก

**หมายเหตุ:** <sup>1/</sup> การแปลผลค่าเฉลี่ย 1.00 - 1.50 = น้อยที่สุด

1.51 - 2.50 = น้อย

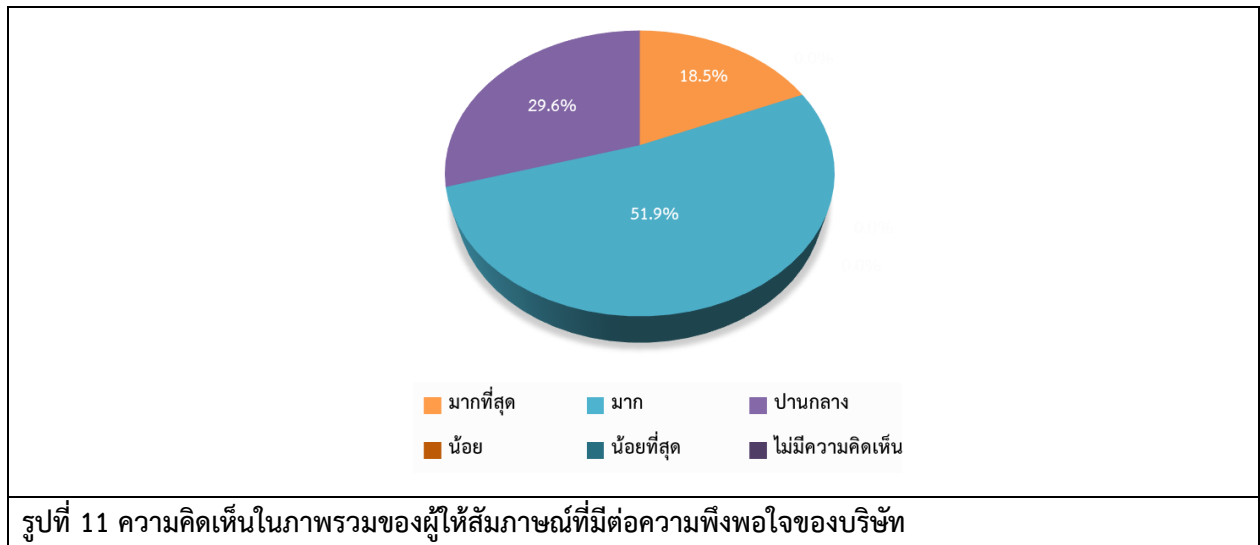
2.51 - 3.50 = ปานกลาง

3.51 - 4.50 = มาก

4.51 - 5.00 = มากที่สุด

**ที่มา :** รวบรวมโดยบริษัท เอแอลเอส แลบบอราทอรี กรุ๊ป (ประเทศไทย) จำกัด, 2567

สำหรับความคิดเห็นในภาพรวมต่อความพึงพอใจของบริษัท พบว่า ผู้ให้สัมภาษณ์ส่วนใหญ่มีความพึงพอใจในระดับมาก ร้อยละ 51.9 รองลงมา มีความพึงพอใจระดับปานกลาง ร้อยละ 29.6 และมีความพึงพอใจในระดับมากที่สุด ร้อยละ 18.5 มีค่าเฉลี่ยความพึงพอใจอยู่ในระดับมาก ( $\bar{x} = 3.89$ ) โดยมีรายละเอียดดังรูปที่ 11



#### 7) ความเชื่อมั่น และความคิดเห็นต่อบริษัท เอ็นเอส-สยามยูไนเต็ดสตีล จำกัด

ในด้านความเชื่อมั่นต่อระบบการจัดการด้านสิ่งแวดล้อมและมาตรการป้องกันผลกระทบด้านต่างๆ ของบริษัท เอ็นเอส-สยามยูไนเต็ดสตีล จำกัด พบว่า ผู้ให้สัมภาษณ์ทั้งหมด ระบุว่าเชื่อมั่น โดยมีรายละเอียดดังรูปที่ 12





สำหรับข้อเสนอแนะอื่นๆ ที่เกี่ยวกับโครงการการ สามารถสรุปเป็นประเด็นสำคัญได้ดังนี้

- สนับสนุนกิจกรรมด้านอนุรักษ์สิ่งแวดล้อม
- เข้าร่วมกิจกรรมในชุมชนให้มากขึ้นกว่านี้
- ประชาสัมพันธ์กิจกรรมให้ชุมชนได้รับทราบ
- มอบทุนการศึกษาให้กับเด็กนักเรียนในพื้นที่
- สนับสนุนกิจกรรมในชุมชนอย่างสม่ำเสมอ
- สนับสนุนวัด โรงเรียน ชุมชน และการพัฒนาคุณภาพชีวิต
- สื่อสารข้อมูลข่าวสารให้ผู้ใหญ่และผู้นำชุมชนรับทราบอย่างสม่ำเสมอ
- สนับสนุนงานบุญประเพณีต่างๆ ในชุมชน
- ลงพื้นที่ร่วมกิจกรรมกับชุมชนให้มากขึ้น

### (3) ผลการสำรวจความคิดเห็นของกลุ่มครัวเรือน

การสำรวจความคิดเห็นของกลุ่มครัวเรือนในพื้นที่รัศมี 5 กิโลเมตรรอบที่ตั้งโครงการ ซึ่งแบ่งตามเขตการปกครองของเทศบาล คลอบคลุมพื้นที่ศึกษา 23 ชุมชน โดยได้สำรวจความคิดเห็นครัวเรือนทั้งหมดจำนวน 404 ตัวอย่าง (แสดงรายละเอียดของกลุ่มตัวอย่างดังตารางที่ 1) ผลการสำรวจความคิดเห็น แสดงดังเอกสารแนบ 3 และสามารถสรุปรายละเอียดของผลการศึกษาดังนี้

#### 1) ข้อมูลทั่วไป

ผู้ให้สัมภาษณ์ส่วนใหญ่เป็นเพศหญิง ร้อยละ 67.3 และเป็นเพศชาย ร้อยละ 32.7 ซึ่งผู้ให้สัมภาษณ์ส่วนใหญ่มีอายุระหว่าง 41-50 ปี ร้อยละ 27.0 รองลงมา มีอายุระหว่าง 51-60 ปี ร้อยละ 24.3 ในส่วนของด้านการศึกษาผู้ให้สัมภาษณ์มีการศึกษาระดับประถมศึกษาตอนต้น (ป.4) มากที่สุด ร้อยละ 27.5 รองลงมา มีการศึกษาระดับประถมศึกษาตอนปลาย (ป.6) ร้อยละ 21.3 ซึ่งผู้ให้สัมภาษณ์ส่วนใหญ่มีสถานภาพเป็นหัวหน้าครัวเรือน/ เจ้าของบ้าน ร้อยละ 61.6 และเป็นสมาชิกในครัวเรือน ร้อยละ 38.4 โดยสมาชิกในครัวเรือนเป็นคู่สมรส ร้อยละ 39.4 รองลงมาเป็นผู้อาศัย ร้อยละ 34.2

เมื่อสัมภาษณ์ถึงภูมิลำเนาเดิม พบว่า ผู้ให้สัมภาษณ์ส่วนใหญ่เป็นผู้ที่ย้ายมาจากที่อื่น ร้อยละ 56.4 รองลงมาเป็นผู้ที่อยู่ที่นั่นตั้งแต่เกิด ร้อยละ 43.6 โดยผู้ให้สัมภาษณ์ที่ย้ายมาจากที่อื่นส่วนใหญ่มาจากจังหวัดอื่นๆ ในภาคตะวันออกเฉียงเหนือ ร้อยละ 44.7 ซึ่งระยะเวลาของผู้ที่ย้ายมาจากที่อื่นมากกว่า 20 ปีขึ้นไป ร้อยละ 25.0 โดยระบุสาเหตุที่ย้ายมา คือ เพื่อประกอบอาชีพ ร้อยละ 86.4

#### 2) ข้อมูลด้านสภาพเศรษฐกิจของครัวเรือน

สำหรับการประกอบอาชีพหลัก พบว่า ผู้ให้สัมภาษณ์ประกอบอาชีพค้าขาย/ ธุรกิจส่วนตัว มากที่สุด ร้อยละ 47.3 รองลงมาประกอบอาชีพรับจ้างทั่วไป ร้อยละ 21.5 ทั้งนี้ผู้ให้สัมภาษณ์ส่วนใหญ่ระบุว่า ไม่ได้มีการประกอบอาชีพเสริม ร้อยละ 99.5 และระบุว่ามีการประกอบอาชีพเสริม ร้อยละ 0.5 โดยประกอบอาชีพเกษตร และรับจ้างทั่วไป ร้อยละ 50.0 สัดส่วนที่เท่ากัน สำหรับรายได้รวมต่อเดือนของครอบครัวผู้ให้สัมภาษณ์ระบุว่า มีรายได้ระหว่าง 20,001-30,000 บาท/เดือน ร้อยละ 43.6 และเมื่อพิจารณาถึงความเพียงพอของรายได้เปรียบเทียบกับรายจ่ายของครัวเรือน พบว่า ผู้ให้สัมภาษณ์ส่วนใหญ่ระบุว่ารายได้เพียงพอ มีเหลือเก็บออม ร้อยละ 58.2 รองลงมา มีรายได้เพียงพอแต่ไม่มีเก็บออม ร้อยละ 38.6

#### 3) ข้อมูลด้านสุขภาพอนามัยและสาธารณสุข

เมื่อสัมภาษณ์ถึงข้อมูลด้านสุขภาพอนามัยและสาธารณสุข พบว่า ผู้ให้สัมภาษณ์ระบุว่า ในรอบปีที่ผ่านมาจนถึงปัจจุบันตนเองและบุคคลในครอบครัวเคยมีการเจ็บป่วย ร้อยละ 29.5 โดยเคยเจ็บป่วยด้วยโรคต่างๆ ส่วนใหญ่ 3 อันดับแรก คือ โรคเกี่ยวกับระบบเลือดลมต่างๆ ร้อยละ 53.7 รองลงมาโรคหวัด/ ทางเดินหายใจ ร้อยละ 17.7 และโรคผิวหนังและภูมิแพ้ ร้อยละ 15.0 ตามลำดับ และเมื่อเจ็บป่วยแล้วผู้ให้สัมภาษณ์ส่วนใหญ่จะเข้ารับการรักษาที่โรงพยาบาลของรัฐบาล ร้อยละ 69.6 รองลงมาเข้ารับการรักษาที่คลินิก ร้อยละ 16.8 โดยผู้ให้สัมภาษณ์ทั้งหมดระบุว่า การให้บริการสาธารณสุขในพื้นที่ไม่มีปัญหาในการให้บริการ

ด้านสาธารณสุขภายในชุมชน ผู้ให้สัมภาษณ์ระบุว่า แหล่งน้ำบริโภค (น้ำดื่ม) ในครัวเรือนส่วนใหญ่ซื้อน้ำบรรจุขวดถึง ร้อยละ 97.8 ในส่วนของแหล่งน้ำอุปโภค (น้ำใช้) ในครัวเรือน พบว่า ครัวเรือนส่วนใหญ่ใช้น้ำประปา ร้อยละ 97.0

การกำจัดของเสียในครัวเรือน พบว่า การกำจัดน้ำเสีย/น้ำทิ้งของชุมชน ครัวเรือนส่วนใหญ่ในชุมชนจะระบายลงท่อระบายน้ำของเทศบาล/อบต. ร้อยละ 95.8 ด้านการกำจัดขยะ/มูลฝอยในครัวเรือนของผู้ให้สัมภาษณ์ส่วนใหญ่ระบุว่า ใส่ถังรอรถของ อบต./เทศบาลมาเก็บ ร้อยละ 99.5

ปัญหาเกี่ยวกับการใช้ไฟฟ้า ผู้ให้สัมภาษณ์ส่วนใหญ่ระบุว่า ไม่มีปัญหาเกี่ยวกับการใช้ไฟฟ้า ร้อยละ 96.5 มีเพียง ร้อยละ 3.5 ที่มีปัญหาการใช้ไฟฟ้า โดยปัญหาที่พบคือ ไฟตก/ไฟดับ

ปัญหาเกี่ยวกับการใช้น้ำประปา/ น้ำใช้ ผู้ให้สัมภาษณ์ส่วนใหญ่ระบุว่า ไม่มีปัญหาเกี่ยวกับการใช้น้ำประปา/ น้ำใช้ ร้อยละ 98.0 มีเพียง ร้อยละ 2.0 ที่มีปัญหาการใช้น้ำประปา/ น้ำใช้ โดยปัญหาที่พบคือ น้ำมีตะกอน น้ำดำ ร้อยละ 75.0

ปัญหาเกี่ยวกับการใช้น้ำเพื่อการเกษตร ผู้ให้สัมภาษณ์ทั้งหมดระบุว่า ไม่มีปัญหาเกี่ยวกับการใช้น้ำเพื่อการเกษตร

#### 4) สภาพแวดล้อมในปัจจุบันของชุมชน

ผลจากการสัมภาษณ์ถึงสภาพสิ่งแวดล้อมในปัจจุบันของชุมชน พบว่า ผู้ให้สัมภาษณ์ส่วนใหญ่ระบุว่าในระยะ 1 ปีที่ผ่านมาสภาพสิ่งแวดล้อมไม่มีการเปลี่ยนแปลง ร้อยละ 97.5 รองลงมา มีการเปลี่ยนแปลงมาก ร้อยละ 2.0 และมีการเปลี่ยนแปลงเล็กน้อย ร้อยละ 1.5 ตามลำดับ โดยส่วนใหญ่มีการเปลี่ยนแปลง อากาศร้อนขึ้น มลพิษทางอากาศ ผู้คนต่างถิ่นมากขึ้น และสภาพสิ่งแวดล้อมดีกว่าเดิม เป็นต้น

#### ผลกระทบด้านสิ่งแวดล้อม

สำหรับปัญหาความเดือดร้อน/ความรำคาญ จากมลภาวะต่างๆ ในบริเวณชุมชน ดังแสดงในตารางที่ 17 โดยสามารถสรุปปัญหาได้ 3 อันดับแรก ดังนี้

- **อันดับ 1 ฝุ่นละออง** พบว่า เป็นปัญหาที่ได้รับมากที่สุด ร้อยละ 42.8 มีระดับของผลกระทบที่ได้รับอยู่ในระดับปานกลาง ร้อยละ 57.8 โดยสาเหตุของผลกระทบส่วนใหญ่เกิดจากการจราจร ร้อยละ 91.9
- **อันดับ 2 เสียงดัง** พบว่า เป็นปัญหาที่ได้รับ ร้อยละ 29.2 ระดับของผลกระทบที่ได้รับอยู่ในระดับปานกลาง ร้อยละ 71.2 โดยสาเหตุของผลกระทบส่วนใหญ่เกิดจากการจราจร ร้อยละ 95.8
- **อันดับ 3 คว้น/ เขม่า** พบว่า เป็นปัญหาที่ได้รับ ร้อยละ 13.9 ซึ่งมีระดับของผลกระทบที่ได้รับอยู่ในระดับปานกลาง ร้อยละ 85.7 โดยสาเหตุของผลกระทบเกิดจากการจราจร ร้อยละ 87.5

**ตารางที่ 17** ความคิดเห็นของผู้ให้สัมภาษณ์ต่อปัญหาความเดือดร้อน/ความรำคาญ จากมลภาวะต่างๆ ในบริเวณชุมชน

ผลกระทบ	ไม่มี (ร้อยละ)	มี (ร้อยละ)	ระดับผลกระทบ (ร้อยละ)			สาเหตุของผลกระทบ
			น้อย	ปานกลาง	มาก	
1. ฝุ่นละออง	57.2	42.8	11.6	57.8	30.6	- การจราจร (91.9%) - โรงงาน (7.5%) - ไม่ทราบสาเหตุ (0.6%)
2. เสียงดัง	70.8	29.2	18.6	71.2	10.2	- การจราจร (95.8%) - โรงงาน (4.2%)
3. คิว้น/ เขม่า	86.1	13.9	8.9	85.7	5.4	- การจราจร (87.5%) - โรงงาน (10.7%) - ชุมชน (1.8%)
4. การจราจร/อุบัติเหตุ	93.6	6.4	73.1	23.1	3.8	- การจราจร (92.4%) - ชุมชน (3.8%) - โรงงาน (3.8%)
5. กลิ่นเหม็น	87.1	12.9	23.1	63.4	13.5	- โรงงาน (78.8%) - การจราจร (11.5%) - ชุมชน (9.7%)
6. น้ำท่วมขัง	99.0	1.0	75.0	25.0	0.0	- ชุมชน (50.0%) - ฝนตก ระบายน้ำไม่ทัน (50.0%)
7. ขยะมูลฝอย	99.8	0.2	0.0	0.0	0.0	- ชุมชน (100.0%)
8. น้ำเสีย	99.8	0.2	100.0	0.0	0.0	- ชุมชน (100.0%)
9. ดินเสื่อมคุณภาพ	100.0	0.0	0.0	0.0	0.0	
10. ถนนชำรุด/การคมนาคมไม่สะดวก	100.0	0.0	0.0	0.0	0.0	

**ที่มา :** รวบรวมโดยบริษัท เอแอลเอส แลบบอราทอรี กรุ๊ป (ประเทศไทย) จำกัด, 2567

### ผลกระทบด้านสังคม

สำหรับปัญหาความเดือดร้อน/ความรำคาญ จากปัญหาทางสังคมต่างๆ ในบริเวณชุมชน ดังแสดงในตารางที่ 18 โดยสามารถสรุปปัญหาได้ 3 อันดับแรก ดังนี้

- อันดับ 1 การอพยพย้ายแรงงาน/แรงงานต่างถิ่น พบว่า เป็นปัญหาที่ได้รับมากที่สุด ร้อยละ 38.1 ซึ่งมีระดับของผลกระทบที่ได้รับอยู่ในระดับปานกลาง ร้อยละ 46.1
- อันดับ 2 ปัญหาประชากรแฝง พบว่า เป็นปัญหาที่ได้รับ ร้อยละ 28.0 ซึ่งมีระดับของผลกระทบที่ได้รับอยู่ในระดับปานกลาง ร้อยละ 51.3
- อันดับ 3 ยาเสพติด พบว่า เป็นปัญหาที่ได้รับ ร้อยละ 13.6 ซึ่งมีระดับของผลกระทบที่ได้รับอยู่ในระดับน้อย ร้อยละ 67.3

ตารางที่ 18 ความคิดเห็นของผู้ให้สัมภาษณ์ต่อปัญหาปัญหาความเดือดร้อน/ความรำคาญ จากปัญหาทางสังคมต่างๆ ในบริเวณชุมชน

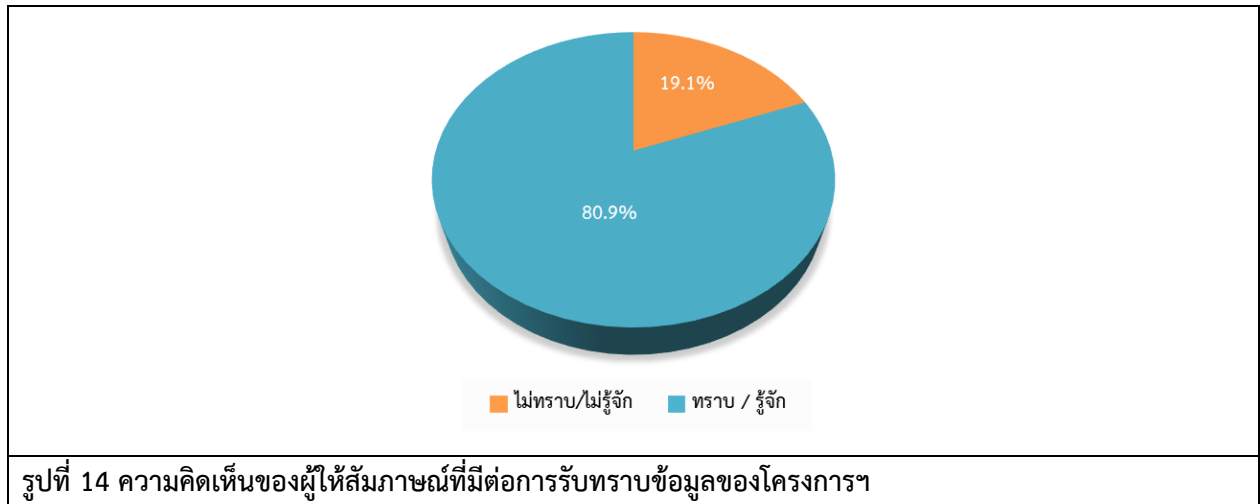
ผลกระทบ	ไม่มี (ร้อยละ)	มี (ร้อยละ)	ระดับผลกระทบ (ร้อยละ)		
			น้อย	ปานกลาง	มาก
1. การอพยพย้ายแรงงาน/แรงงานต่างถิ่น	61.9	38.1	39.6	46.1	14.3
2. ปัญหาประชากรแฝง	72.0	28.0	37.2	51.3	11.5
3. ยาเสพติด	86.4	13.6	67.3	32.7	0.0
4. การว่างงาน/ตกงาน	91.3	8.7	11.4	85.7	2.9
5. การลักขโมย	93.1	6.9	64.3	35.7	0.0
6. การทะเลาะวิวาทของคนในชุมชน	93.6	6.4	84.6	15.4	0.0
7. การพนัน/มั่วสุม	95.5	4.5	38.9	61.1	0.0
8. ปัญหาชุมชนแออัด	97.3	2.7	18.2	72.7	9.1
9. ปัญหาอาชญากรรม	99.8	0.2	0.0	100.0	0.0
9. ระบบบริการสาธารณสุขไม่ทั่วถึง	99.8	0.2	0.0	100.0	0.0

ที่มา : รวบรวมโดยบริษัท เอแอลเอส แลบบอราทอรี กรุ๊ป (ประเทศไทย) จำกัด, 2567

ทั้งนี้ เมื่อสอบถามถึงลักษณะความสัมพันธ์ระหว่างคนในหมู่บ้านหรือในชุมชน ผู้ให้สัมภาษณ์ส่วนใหญ่ระบุว่าคนในชุมชนมีความสัมพันธ์ที่ดีระหว่างเพื่อนบ้าน ร้อยละ 68.1 รองลงมาประชาชนให้ความร่วมมือกับชุมชนเป็นอย่างดี ร้อยละ 29.0 และต่างคนต่างอยู่ ไม่ยุ่งเกี่ยวกับร้อยละ 2.9 ตามลำดับ ทั้งนี้ในชุมชนมีการดำเนินการเกี่ยวกับการดูแลสิ่งแวดล้อม พบว่า ผู้ให้สัมภาษณ์ส่วนใหญ่ระบุว่า เป็นหน้าที่ของ เทศบาล/อบต. ในการดูแล ร้อยละ 94.1 สำหรับภาพรวมความรู้สึกกับหมู่บ้านหรือชุมชนที่อาศัยอยู่ในปัจจุบัน พบว่า ผู้ให้สัมภาษณ์ทั้งหมดเห็นว่าเป็นชุมชนที่น่าอยู่ดี

## 5) การรับทราบข้อมูล/ข่าวสาร และการมีส่วนร่วมกิจกรรมของโครงการของบริษัท เอ็นเอส-สยามยูไนเต็ดสตีล จำกัด (เอ็นเอส-เอสยูเอส)

ความคิดเห็นเกี่ยวกับการรับทราบข้อมูล/ข่าวสาร และการมีส่วนร่วมกิจกรรมของโครงการของบริษัท เอ็นเอส-สยามยูไนเต็ดสตีล จำกัด พบว่า ผู้ให้สัมภาษณ์ทราบ/รู้จักโครงการ ร้อยละ 80.9 และไม่ทราบ/ไม่รู้จัก ร้อยละ 19.1 โดยมีรายละเอียดดังรูปที่ 14



สำหรับความคิดเห็นที่มีต่อการรับทราบ/รู้จักบริษัท เอ็นเอส-สยามยูไนเต็ดสตีล จำกัด ซึ่งทราบจากช่องทางต่างๆ มีรายละเอียดดังตารางที่ 19 โดยสามารถสรุปได้ดังนี้

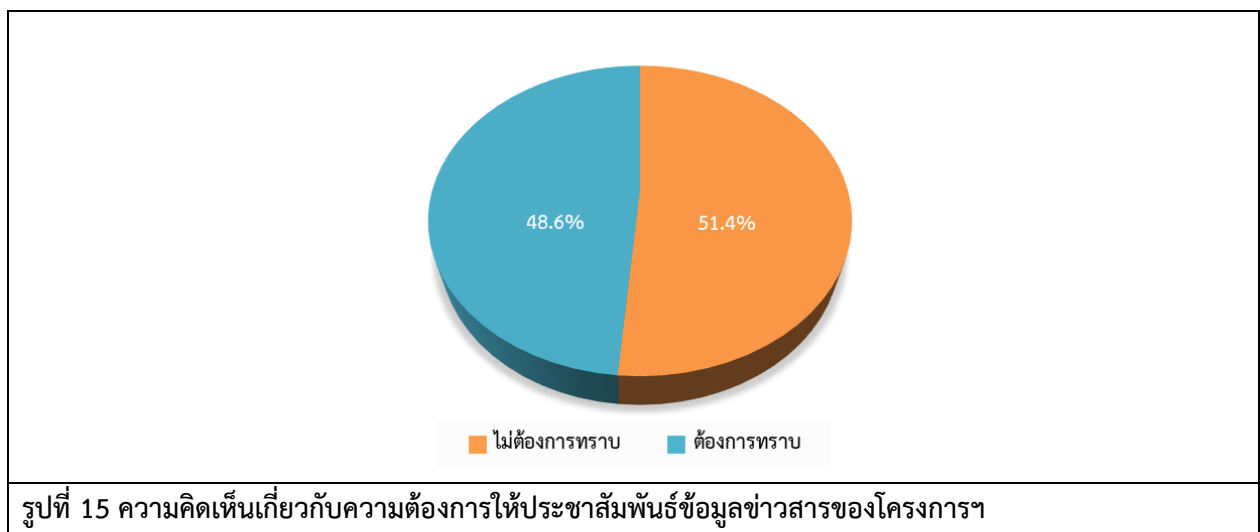
- ได้ร่วมกิจกรรมกับทางบริษัท พบว่า ผู้ให้สัมภาษณ์รับทราบ/รู้จักบริษัท NS-SUS โดยมีระดับความพึงพอใจระดับปานกลาง ร้อยละ 52.9
- เจ้าหน้าที่ของทางบริษัท พบว่า ผู้ให้สัมภาษณ์รับทราบ/รู้จักบริษัท NS-SUS โดยมีระดับความพึงพอใจระดับปานกลาง ร้อยละ 48.6
- อื่นๆ (เคยทำงาน,ทราบด้วยตนเอง) พบว่า ผู้ให้สัมภาษณ์รับทราบ/รู้จักบริษัท NS-SUS โดยมีระดับความพึงพอใจระดับมาก ร้อยละ 56.5
- เทศบาล / หน่วยงานราชการต่างๆ พบว่า ผู้ให้สัมภาษณ์รับทราบ/รู้จักบริษัท NS-SUS โดยมีระดับความพึงพอใจระดับปานกลาง ร้อยละ 76.9
- เพื่อนบ้านเล่าให้ฟัง พบว่า ผู้ให้สัมภาษณ์รับทราบ/รู้จักบริษัท NS-SUS โดยมีระดับความพึงพอใจระดับปานกลาง ร้อยละ 59.0
- ผู้นำชุมชน / อบต. พบว่า ผู้ให้สัมภาษณ์รับทราบ/รู้จักบริษัท NS-SUS โดยมีระดับความพึงพอใจระดับปานกลาง ร้อยละ 78.9
- เคยเข้าร่วมประชุมกับทางบริษัท พบว่า ผู้ให้สัมภาษณ์รับทราบ/รู้จักบริษัท NS-SUS โดยมีระดับความพึงพอใจระดับมาก ร้อยละ 71.4

**ตารางที่ 19** ความคิดเห็นที่มีต่อการรับทราบ/รู้จักบริษัท เอ็นเอส-สยามยูไนเต็ดสตีล จำกัด

ทราบจาก	ระดับความพึงพอใจ (ร้อยละ)				
	มากที่สุด	มาก	ปานกลาง	น้อย	น้อยที่สุด
1) ได้ร่วมกิจกรรมกับทางบริษัท	11.8	35.3	52.9	0.0	0.0
2) เจ้าหน้าที่ของทางบริษัท	7.1	42.9	48.6	1.4	0.0
3) อื่นๆ (เคยทำงาน,ทราบด้วยตนเอง)	4.4	56.5	30.4	8.7	0.0
4) เทศบาล / หน่วยงานราชการต่างๆ	2.4	20.7	76.9	0.0	0.0
5) เพื่อนบ้านเล่าให้ฟัง	2.2	36.6	59.0	2.2	0.0
6) ผู้นำชุมชน / อบต.	1.9	16.3	78.9	2.9	0.0
7) เคยเข้าร่วมประชุมกับทางบริษัท	0.0	71.4	28.6	0.0	0.0

**ที่มา :** รวบรวมโดยบริษัท เอแอลเอส แลบบอราทอรี กรุ๊ป (ประเทศไทย) จำกัด, 2567

ความคิดเห็นเกี่ยวกับความต้องการให้ประชาสัมพันธ์ข้อมูลข่าวสารของโครงการของบริษัท เอ็นเอส-สยามยูไนเต็ดสตีล จำกัด เพิ่มเติม พบว่า ผู้ให้สัมภาษณ์ส่วนใหญ่ไม่ต้องการทราบ ร้อยละ 51.4 และต้องการทราบ ร้อยละ 48.6 โดยมีรายละเอียดดังรูปที่ 15



สำหรับความคิดเห็นเกี่ยวกับความต้องการให้ประชาสัมพันธ์ข้อมูลข่าวสารของโครงการของบริษัท เอ็นเอส-สยามยูไนเต็ดสตีล จำกัด เพิ่มเติม ซึ่งมีรายละเอียดดังตารางที่ 19 โดยสามารถสรุปได้ดังนี้

- ผลกระทบด้านสุขภาพ พบว่า ผู้ให้สัมภาษณ์มีความต้องการให้ประชาสัมพันธ์ข้อมูลข่าวสารของบริษัท NS-SUS โดยมีระดับความต้องการระดับมาก ร้อยละ 51.9
- ผลกระทบด้านสิ่งแวดล้อม พบว่า ผู้ให้สัมภาษณ์มีความต้องการให้ประชาสัมพันธ์ข้อมูลข่าวสารของบริษัท NS-SUS โดยมีระดับความต้องการระดับมาก ร้อยละ 51.3
- การมีส่วนร่วมของบริษัทฯ กับชุมชน พบว่า ผู้ให้สัมภาษณ์มีความต้องการให้ประชาสัมพันธ์ข้อมูลข่าวสารของบริษัท NS-SUS โดยมีระดับความต้องการระดับมาก ร้อยละ 50.0
- ประโยชน์ของโครงการ พบว่า ผู้ให้สัมภาษณ์มีความต้องการให้ประชาสัมพันธ์ข้อมูลข่าวสารของบริษัท NS-SUS โดยมีระดับความต้องการระดับมาก ร้อยละ 63.6
- ผลกระทบด้านสังคม พบว่า ผู้ให้สัมภาษณ์มีความต้องการให้ประชาสัมพันธ์ข้อมูลข่าวสารของบริษัท NS-SUS โดยมีระดับความต้องการระดับมาก ร้อยละ 65.7
- มาตรการป้องกัน และลดผลกระทบ พบว่า ผู้ให้สัมภาษณ์มีความต้องการให้ประชาสัมพันธ์ข้อมูลข่าวสารของบริษัท NS-SUS โดยมีระดับความต้องการระดับมาก ร้อยละ 63.9
- กิจกรรมขั้นตอนการผลิต พบว่า ผู้ให้สัมภาษณ์มีความต้องการให้ประชาสัมพันธ์ข้อมูลข่าวสารของบริษัท NS-SUS โดยมีระดับความต้องการระดับมาก ร้อยละ 67.0

**ตารางที่ 19** ความคิดเห็นเกี่ยวกับความต้องการให้ประชาสัมพันธ์ข้อมูลข่าวสารของโครงการของบริษัท เอ็นเอส-สยามยูไนเต็ดสตีล จำกัด เพิ่มเติม

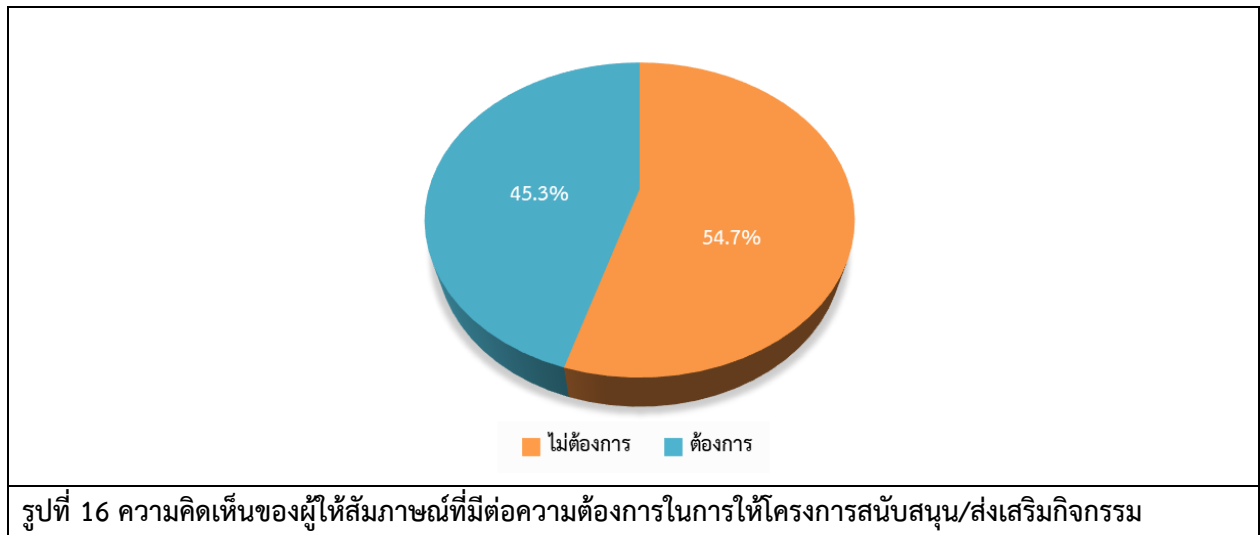
เรื่อง	ระดับความต้องการ (ร้อยละ)				
	มากที่สุด	มาก	ปานกลาง	น้อย	น้อยที่สุด
1) ผลกระทบด้านสุขภาพ	47.2	51.9	0.9	0.0	0.0
2) ผลกระทบด้านสิ่งแวดล้อม	46.2	51.3	2.5	0.0	0.0
3) การมีส่วนร่วมของบริษัทฯ กับชุมชน	39.6	50.0	10.4	0.0	0.0
4) ประโยชน์ของโครงการ	33.9	63.6	2.5	0.0	0.0
5) ผลกระทบด้านสังคม	33.3	65.7	1.0	0.0	0.0
6) มาตรการป้องกัน และลดผลกระทบ	31.2	63.9	4.9	0.0	0.0
7) กิจกรรมขั้นตอนการผลิต	30.4	67.0	2.6	0.0	0.0

**ที่มา :** รวบรวมโดยบริษัท เอแอลเอส แลบบอราทอรี กรุ๊ป (ประเทศไทย) จำกัด, 2567



ทั้งนี้รูปแบบ / วิธีการที่เหมาะสมที่จะทำให้ได้รับรู้ข้อมูลมากที่สุด พบว่า ผู้ให้สัมภาษณ์ส่วนใหญ่ระบุว่า  
แจ้งข้อมูลผ่านก้านัน ผู้ใหญ่บ้าน หรือผู้นำชุมชน ร้อยละ 52.9 รองลงมาแจ้งข้อมูลผ่านวิทยุชุมชน/หอกระจายเสียงชุมชน  
ร้อยละ 36.6 ทำจดหมาย/เอกสาร แจ้งต่อประชาชนโดยตรง ร้อยละ 5.3 และจัดประชุมชี้แจงข้อมูลข่าวสารโดยตรง ร้อยละ  
5.2

หากทางโครงการของบริษัท เอ็นเอส-สยามยูไนเต็ดสตีล จำกัด จัดกิจกรรมที่เป็นประโยชน์ต่อชุมชนและ  
สิ่งแวดล้อมร่วมกับชุมชน โดยผู้ให้สัมภาษณ์ส่วนใหญ่มีความยินดีเข้าร่วมกิจกรรม ร้อยละ 87.2 และไม่ยินดี ร้อยละ 12.8  
เนื่องจากไม่สะดวก สำหรับความต้องการของผู้ให้สัมภาษณ์ในการให้ทางโครงการของบริษัท เอ็นเอส-สยามยูไนเต็ดสตีล  
จำกัด สนับสนุน/ส่งเสริมกิจกรรม พบว่า ผู้ให้สัมภาษณ์ต้องการให้ทางโครงการฯ ส่งเสริมกิจกรรม ร้อยละ 45.3 ซึ่งส่วน  
ใหญ่มีความต้องการ คือ สนับสนุนทุนการศึกษาให้กับนักเรียน ร้อยละ 43.2 รองลงมาสนับสนุนกิจกรรมต่างๆ ในชุมชน  
ร้อยละ 18.0 โดยมีรายละเอียดดังรูปที่ 16



## 6) ผลกระทบและทัศนคติต่อการดำเนินงานของบริษัท เอ็นเอส-สยามยูไนเต็ด สตีล จำกัด

สำหรับความคิดเห็นที่มีต่อผลกระทบและทัศนคติต่อการดำเนินงานของบริษัท เอ็นเอส-สยามยูไนเต็ด สตีล จำกัด เมื่อสอบถามถึงผลกระทบจากการดำเนินงานของบริษัทฯ ในด้านสิ่งแวดล้อม และด้านสุขภาพอนามัย พบว่า ผู้ให้สัมภาษณ์ทั้งหมดระบุว่า ไม่ได้รับผลกระทบจากการดำเนินการของบริษัทฯ ซึ่งมีรายละเอียดดังตารางที่ 20 โดยสามารถสรุปได้ดังนี้

**ตารางที่ 20** ความคิดเห็นที่มีต่อผลกระทบและทัศนคติต่อการดำเนินงานของบริษัท เอ็นเอส-สยามยูไนเต็ด สตีล จำกัด

ผลกระทบจากการดำเนินงานของโครงการ	ไม่มี (ร้อยละ)	มี (ร้อยละ)	ระดับผลกระทบ (ร้อยละ)		
			น้อย	ปานกลาง	มาก
<b>ด้านสิ่งแวดล้อม</b>					
1. ส่งผลกระทบด้านฝุ่นละอองต่อชุมชน	100.0	0.0	0.0	0.0	0.0
2. ส่งผลกระทบด้านเสียงดังจากการดำเนินการของโครงการ	100.0	0.0	0.0	0.0	0.0
3. ได้รับผลกระทบจากน้ำเสียของโครงการ	100.0	0.0	0.0	0.0	0.0
4. ได้รับผลกระทบจากของเสียจากกิจกรรมของโครงการ	100.0	0.0	0.0	0.0	0.0
5. ได้รับผลกระทบจากเขม่า/ควันจากกิจกรรมของโครงการ	100.0	0.0	0.0	0.0	0.0
6. ทำให้สารเคมีรั่วไหลออกสู่ชุมชน	100.0	0.0	0.0	0.0	0.0
<b>ด้านสุขภาพอนามัย</b>					
1. ส่งผลให้เกิดโรคระบบทางเดินหายใจ	100.0	0.0	0.0	0.0	0.0
2. ส่งผลให้เกิดโรคเกี่ยวกับผิวหนัง ผด ผื่น คัน	100.0	0.0	0.0	0.0	0.0
3. ทำให้เกิดอาการเจ็บป่วยด้วยสาเหตุอันเนื่องมาจากมลพิษจากโครงการ	100.0	0.0	0.0	0.0	0.0
4. เกิดความเครียด วิตกกังวล จากการดำเนินโครงการ	100.0	0.0	0.0	0.0	0.0

**ที่มา :** รวบรวมโดยบริษัท เอแอลเอส แลบบอราทอรี กรุ๊ป (ประเทศไทย) จำกัด, 2567

สำหรับผลประโยชน์หรือผลดีด้านเศรษฐกิจ-สังคมของชุมชนอันเนื่องมาจากการดำเนินงานของโครงการฯ ซึ่งมีรายละเอียดดังตารางที่ 21 โดยสามารถสรุปได้ดังนี้

- **สร้างงานให้กับประชาชนในชุมชน** พบว่า เป็นผลประโยชน์ที่ได้รับมากที่สุด ร้อยละ 93.3 ซึ่งมีระดับของผลประโยชน์ที่ได้รับส่วนใหญ่อยู่ในระดับปานกลาง ร้อยละ 62.6
- **ทำให้การค้าขายของร้านค้าปลีกและธุรกิจบริการต่างๆ ดีขึ้น** พบว่า เป็นผลประโยชน์ที่ได้รับ ร้อยละ 63.6 ซึ่งมีระดับของผลประโยชน์ที่ได้รับส่วนใหญ่อยู่ในระดับน้อย ร้อยละ 57.6
- **เศรษฐกิจของชุมชนดีขึ้น** พบว่า เป็นผลประโยชน์ที่ได้รับ ร้อยละ 54.0 ซึ่งมีระดับของผลประโยชน์ที่ได้รับส่วนใหญ่อยู่ในระดับน้อย ร้อยละ 57.3
- **มีงบประมาณในการพัฒนาชุมชนเพิ่มขึ้น** พบว่า เป็นผลประโยชน์ที่ได้รับ ร้อยละ 52.5 ซึ่งมีระดับของผลประโยชน์ที่ได้รับส่วนใหญ่อยู่ในระดับน้อย ร้อยละ 52.8
- **มีการพัฒนาระบบสาธารณูปโภคของชุมชนดีขึ้น เช่น ถนน ไฟฟ้า ประปา** พบว่า เป็นผลประโยชน์ที่ได้รับ ร้อยละ 38.1 ซึ่งมีระดับของผลประโยชน์ที่ได้รับส่วนใหญ่อยู่ในระดับน้อย ร้อยละ 53.2

**ตารางที่ 21** ความเห็นของกลุ่มครัวเรือนต่อผลประโยชน์ที่ได้รับจากการดำเนินงานของโครงการ

ผลประโยชน์จากการดำเนินโครงการฯ	ผลประโยชน์		ระดับผลประโยชน์		
	ไม่มี (ร้อยละ)	มี (ร้อยละ)	น้อย	ปานกลาง	มาก
1. สร้างงานให้กับประชาชนในชุมชน	6.7	93.3	32.9	62.6	4.5
2. ทำให้การค้าขายของร้านค้าปลีกและธุรกิจบริการต่างๆ ดีขึ้น	36.4	63.6	57.6	41.2	1.2
3. เศรษฐกิจของชุมชนดีขึ้น	46.0	54.0	57.3	39.4	3.3
4. มีงบประมาณในการพัฒนาชุมชนเพิ่มขึ้น	47.5	52.5	52.8	47.2	0.0
5. มีการพัฒนาระบบสาธารณูปโภคของชุมชนดีขึ้น เช่น ถนน ไฟฟ้า ประปา	61.9	38.1	53.2	46.1	0.7

ที่มา : รวบรวมโดยบริษัท เอแอลเอส แลบบอราทอรี กรุ๊ป (ประเทศไทย) จำกัด, 2567

ผลกระทบที่ได้รับในช่วงปี พ.ศ. 2567 จากการดำเนินงานที่ผ่านมาของโครงการฯ พบว่า ผู้ให้สัมภาษณ์ทั้งหมดไม่เคยได้รับผลกระทบจากการดำเนินงานของโครงการฯ

ความพึงพอใจต่อการดูแลสังคมที่ผ่านมา ซึ่งมีรายละเอียดดังตารางที่ 22 โดยสามารถสรุปได้ดังนี้

- **ด้านความปลอดภัยในกระบวนการผลิต** พบว่า ผู้ให้สัมภาษณ์มีความพึงพอใจในระดับปานกลาง ร้อยละ 55.0 รองลงมาพึงพอใจในระดับมาก ร้อยละ 42.3 มีค่าเฉลี่ยความพึงพอใจอยู่ในระดับปานกลาง ( $\bar{x} = 3.48$ )
- **ด้านกิจกรรมชุมชนสัมพันธ์/การมีส่วนร่วม/กิจกรรมเพื่อสังคม (CSR)** พบว่า ผู้ให้สัมภาษณ์มีความพึงพอใจในระดับปานกลาง ร้อยละ 73.8 รองลงมาพึงพอใจในระดับมาก ร้อยละ 19.6 มีค่าเฉลี่ยความพึงพอใจอยู่ในระดับปานกลาง ( $\bar{x} = 3.28$ )
- **ด้านสังคม** พบว่า ผู้ให้สัมภาษณ์มีความพึงพอใจในระดับปานกลาง ร้อยละ 50.0 รองลงมาพึงพอใจในระดับมาก ร้อยละ 46.3 มีค่าเฉลี่ยความพึงพอใจอยู่ในระดับมาก ( $\bar{x} = 3.54$ )

- **ด้านสิ่งแวดล้อม** พบว่า ผู้ให้สัมภาษณ์มีความพึงพอใจในระดับปานกลาง ร้อยละ 54.0 รองลงมาพึงพอใจในระดับมาก ร้อยละ 38.6 มีค่าเฉลี่ยความพึงพอใจอยู่ในระดับมาก ( $\bar{x} = 3.53$ )
- **ด้านการดูแลสุขภาพของประชาชน** พบว่า ผู้ให้สัมภาษณ์มีความพึงพอใจในระดับปานกลาง ร้อยละ 74.0 รองลงมาพึงพอใจในระดับมาก ร้อยละ 14.1 มีค่าเฉลี่ยความพึงพอใจอยู่ในระดับปานกลาง ( $\bar{x} = 3.12$ )
- **ด้านการเปิดเผยข้อมูลข่าวสารให้ชุมชนได้รับทราบ** พบว่า ผู้ให้สัมภาษณ์มีความพึงพอใจในระดับปานกลาง ร้อยละ 66.8 รองลงมาพึงพอใจในระดับมาก ร้อยละ 16.8 มีค่าเฉลี่ยความพึงพอใจอยู่ในระดับปานกลาง ( $\bar{x} = 3.14$ )

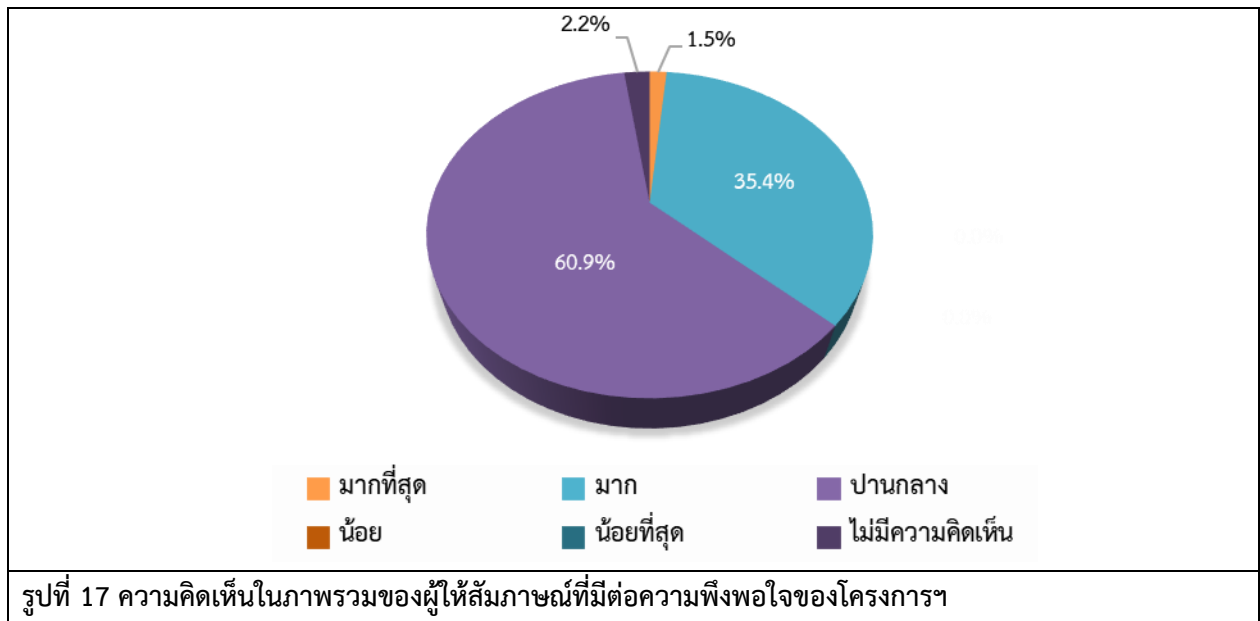
**ตารางที่ 22** ความเห็นของผู้ให้สัมภาษณ์ต่อความพึงพอใจต่อการดูแลสังคมของโครงการ

การดูแลสังคม	ระดับความพึงพอใจ (ร้อยละ)					ค่าเฉลี่ย $\bar{x}$	แปลผล <sup>1/</sup>
	น้อยที่สุด	น้อย	ปานกลาง	มาก	มากที่สุด		
1. ด้านความปลอดภัยในกระบวนการผลิต	0.0	0.0	55.0	42.3	2.7	3.48	ปานกลาง
2. ด้านกิจกรรมชุมชนสัมพันธ์/ การมีส่วนร่วม/ กิจกรรมเพื่อสังคม (CSR) เช่น งานปีใหม่, งานวันสงกรานต์, วันเด็กแห่งชาติ, งานบุญข้าวหลาม, งานลอยกระทง ฯลฯ	0.0	1.4	73.8	19.6	5.2	3.28	ปานกลาง
3. ด้านสังคม	0.0	0.0	50.0	46.3	3.7	3.54	มาก
4. ด้านสิ่งแวดล้อม	0.0	0.0	54.0	38.6	7.4	3.53	มาก
5. ด้านการดูแลสุขภาพของประชาชน	0.0	8.7	74.0	14.1	3.2	3.12	ปานกลาง
6. ด้านการเปิดเผยข้อมูลข่าวสารให้ชุมชนได้รับทราบ	0.2	11.6	66.8	16.8	4.6	3.14	ปานกลาง

**หมายเหตุ:** <sup>1/</sup> การแปลผลค่าเฉลี่ย 1.00 - 1.50 = น้อยที่สุด  
1.51 - 2.50 = น้อย  
2.51 - 3.50 = ปานกลาง  
3.51 - 4.50 = มาก  
4.51 - 5.00 = มากที่สุด

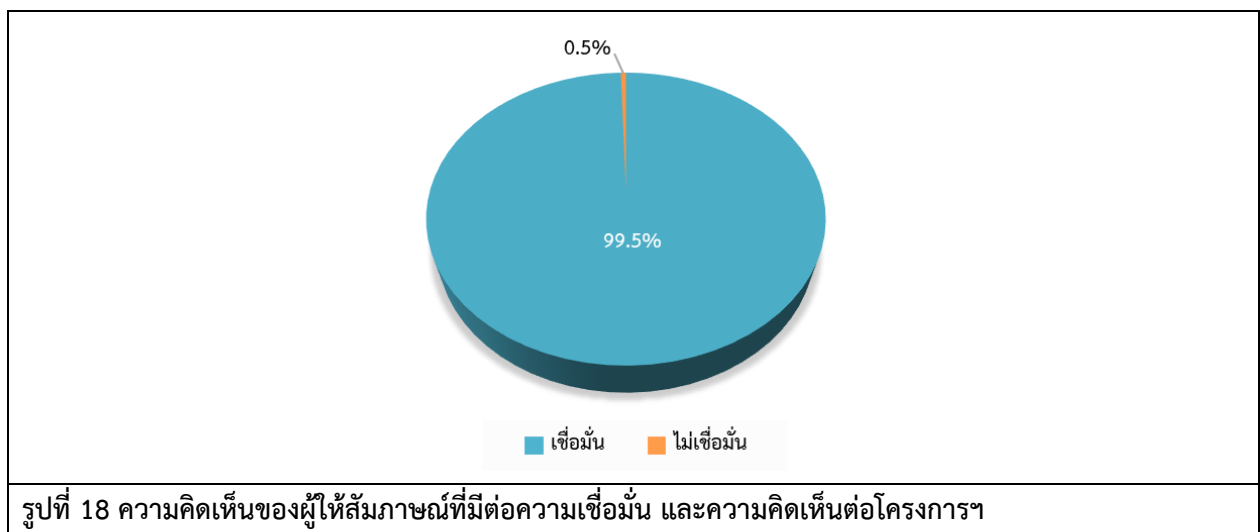
**ที่มา :** รวบรวมโดยบริษัท เอแอลเอส แลบบอราทอรี กรุ๊ป (ประเทศไทย) จำกัด, 2567

สำหรับความคิดเห็นในภาพรวมต่อความพึงพอใจของโครงการ พบว่า ผู้ให้สัมภาษณ์ส่วนใหญ่มีความพึงพอใจในระดับปานกลาง ร้อยละ 60.9 รองลงมามีความพึงพอใจในระดับมาก ร้อยละ 35.4 ไม่มีความคิดเห็น ร้อยละ 2.2 และมีความพึงพอใจในระดับมากที่สุด ร้อยละ 1.5 โดยมีค่าเฉลี่ยความพึงพอใจอยู่ในระดับมาก ( $\bar{x} = 4.29$ ) โดยมีรายละเอียดดังรูปที่ 17



#### 7) ความเชื่อมั่น และความคิดเห็นต่อโครงการของบริษัท เอ็นเอส-สยามยูไนเต็สตีล จำกัด

ในด้านความเชื่อมั่นต่อระบบการจัดการด้านสิ่งแวดล้อมและมาตรการป้องกันผลกระทบด้านต่างๆของโครงการของบริษัท เอ็นเอส-สยามยูไนเต็สตีล จำกัด พบว่า ผู้ให้สัมภาษณ์ส่วนใหญ่ระบุว่า เชื่อมั่น ร้อยละ 99.5 และระบุว่า ไม่เชื่อมั่น ร้อยละ 0.5 เหตุผลที่ระบุว่าไม่เชื่อมั่น คือ ไม่รู้จักโครงการ และไม่ทราบการจัดการด้านสิ่งแวดล้อมที่เกิดขึ้นในปัจจุบัน โดยมีรายละเอียดดังรูปที่ 18



สำหรับข้อเสนอแนะอื่นๆ ที่เกี่ยวกับโครงการ สามารถสรุปเป็นประเด็นที่สำคัญได้ดังนี้

- มีส่วนร่วมในกิจกรรมต่างๆ กับชุมชน
- สนับสนุนกลุ่มจักสานในชุมชน
- สนับสนุนกิจกรรมต่างๆ ในชุมชน
- อยากให้มีการประชาสัมพันธ์ข้อมูลให้มากกว่านี้
- ปฏิบัติตามมาตรการด้านสิ่งแวดล้อมอย่างเคร่งครัด